



Бұланды-2 ғибадатханасының керамикалық кешені: морфология және техникалық-технологиялық талдау¹

Ж. Утубаев^a, *М. Сүйіндікова^b, Ж. Қалиева^c

^aӘ.Х. Марғұлан атындағы Археология институты, Алматы, Қазақстан Республикасы
(E-mail: utubaev@mail.ru)

^bӘ.Х. Марғұлан атындағы Археология институты, Алматы, Қазақстан Республикасы
(E-mail: makpal1226@mail.ru). *Байланыс үшін автор: makpal1226@mail.ru

^cӘ.Х. Марғұлан атындағы Археология институтының Астана қаласындағы филиалы, Астана, Қазақстан Республикасы. (E-mail: zhkalieva@mail.ru)

ARTICLE INFO

АННОТАЦИЯ

Кілт сөздер:
археология,
Сырдария,
Бұланды-2,
ғибадатхана,
керамика,
морфология,
техникалық-
технологиялық
талдау,
саз, ангоб,
органикалық
қоспалар.

XҒТАР 03.41.91

DOI: <http://doi.org/10.32523/2664-5157-2025-1-71-90>

Бұл мақалада Орта Азиядағы алғашқы күмбезді құрылыстардың бірі Бұланды-2 ғибадатханасынан табылған керамикалық материалдарға жүргізілген аналитикалық зерттеулердің нәтижелері ұсынылған. Ескерткіштегі алғашқы қазба жұмыстарын 1957-1960 жж. Хорезм археологиялық экспедициясы жүргізді. Бұланды-2 ғибадатханасы – жоспарда диаметрі 16 м, биіктігі 4,5 м болатын дөңгелек пішінді құрылыс. Ғимараттың порталдық есігі солтүстік бөлігінде орналасқан. Қазба жұмыстары кезінде табылған ағаш зембілдер мен табыттың қалдықтары ғибадатхана бөлмелерінде жерлеу дәстүрі болғандығын көрсетеді. Толстов бұл нысанның тек ғибадатхана ғана емес, сондай-ақ жерлеу рәсімімен байланысты ғұрыптық орын ретінде қолданылуы мүмкін екенін атап өткен. Зерттеушілер Бұланды-2 ғибадатханасын Орта Азиядағы (Бактрия, Маргиана, Хорезм) ғұрыптық ескерткіштермен салыстыра отырып, оның архитектуралық ерекшеліктерін, атап айтқанда, дөңгелек пішінін зороастризмді ұстанған орталықазиялық көшпенділердің от және молшылық культімен байланыстырады. Сондай-ақ, Бұланды-2 үлгісіндегі күмбезді құрылыстар Еуразия далаларында кеңінен таралғаны белгілі. Бұл мақалада зерттеудің дереккөздік негізі ретінде Бұланды-2 кешенінің Мәскеудегі Мемлекеттік Шығыс музейінің қорында сақтаулы керамикалық жиынтықтары пайдаланылды. Жарияланымның негізгі мақсаты – Бұланды-2 керамикасының морфологиялық және техникалық-технологиялық

¹ Мақала Қазақстан Республикасы Ғылым және жоғары білім министрлігінің «BR24992939 - Ежелгі және орта ғасырдағы Сырдария мен Қаратау: мәдениеттің шығу тегі мен трансформациялануы» тақырыбындағы бағдарламалық-мақсатты қаржыландыру жобасын жүзеге асыру аясында орындалды

ерекшеліктерін ғылыми айналымға енгізу. Керамикаға жүргізілген морфологиялық талдау бұл жерден басым бөлігі шаруашылыққа арналған және ішінара асүйлік ыдыстар табылғанын көрсетті. Техникалық-технологиялық зерттеу нәтижесінде керамикалық ыдыстардың қыш-құмыра шеңбері арқылы жасалғаны және олардың құрамына сазды батпақпен қатар, кептірілген балшық, қышқак, органикалық қоспалар мен гипс енгізілгені анықталды. Бұл керамиканың қалыптық массасындағы негізгі органикалық жасанды қоспа ретінде құрғақ шөп пен ұсақталған сабан пайдаланылған. Ал ірі көлемді ыдыстар бунақтық әдіспен қалыпқа келтірілген. Бұланды-2 ескерткішінен табылған керамикалық ыдыстар күнделікті тұрмыста пайдаланылған. Сонымен қатар, олар қанық қызыл және қоңыр түсті ангобпен қапталып, түбіне және ернеуіне қатты заттың көмегімен әртүрлі геометриялық белгілер түсірілген. Зерттеушілер бұл белгілерді шебердің жеке қолтаңбасы, тапсырыс берушінің қалауы, жеке меншікті белгілеу құралы және әлеуметтік теңсіздік туралы ақпарат көзі ретінде қарастырады. Жүзеге асырылған зерттеулер мен керамикаға жүргізілген морфологиялық және техникалық-технологиялық талдаулардың нәтижесінде Бұланды-2 ғибадатханасы б.з.д. IV-II ғасырларға жатқызылды. Бұланды-2 ескерткішінен анықталған қыш ыдыстар күнделікті қолданыста болған. Сондай-ақ, көзеші шеберлердің кәсіби деңгейлерінің жоғарғы болғандығын және аймақта қыш өндірісінің дамығандығын көреміз.

Zh. Utubayev^a

^a*Margulan Institute of Archaeology, Almaty, Republic of Kazakhstan
(E-mail: utubaev@mail.ru)*

***M. Suyundikova^b**

^b*Margulan Institute of Archaeology, Almaty, Republic of Kazakhstan
(E-mail: makpal1226@mail.ru)*

**Corresponding author: makpal1226@mail.ru*

Zh. Kaliyeva^c

^c*The branch of the Margulan Institute of Archaeology in Astana, Astana, Republic of Kazakhstan
(E-mail: zhkaliyeva@mail.ru)*

Ceramic complex of the Bulandy-2 Temple: morphology, technical and technological analysis

Abstract. This paper presents the results of an analysis of ceramics from Bulandy-2, one of Central Asia's earliest domed structures. The site was first excavated by the Khorezm

Received 13 January 2025. Revised 17 January 2025. Accepted 02 March 2025. Available online 30 March 2025.



Дәйексөз үшін: Ж. Утубаев, М. Сүйіндікова, Ж. Қалиева Бұланды-2 ғибадатханасының керамикалық кешені: морфология және техникалық-технологиялық талдау // Turkic Studies Journal. 2025. Т. 7. № 1. 71-90 б. DOI: <http://doi.org/10.32523/2664-5157-2025-1-71-90>

For citation: Zh. Utubayev, M. Suyundikova, Zh. Kaliyeva Ceramic complex of the Bulandy-2 Temple: morphology, technical and technological analysis // Turkic Studies Journal. 2025. Vol. 7. No 1. P.71-90. DOI: <http://doi.org/10.32523/2664-5157-2025-1-71-90>

Archaeological Expedition between 1957 and 1960. The Bulandy-2 Temple has a circular shape with a diameter of 16 m and a height of 4.5 m. The entrance is located on the northern side of the structure. The presence of a wooden stretcher and a coffin during the excavations suggests that the temple was used for burial purposes. It also points out that the site may have been employed for rituals associated with funerary practices. Researchers comparing the Bulandy-2 Temple with Central Asian cultic monuments in Bactria, Margiana, and Khorezm associate its architectural features, particularly its circular base, the cult of fire and abundance, that is characteristic of the Zoroastrian nomadic traditions of Central Asia. Moreover, similar dome-shaped structures have been found across the Eurasian steppe.

The present study draws upon a range of ceramic collections from the Bulandy-2 complex, which are currently housed in the collection of the State Museum of Oriental Art in Moscow. The primary objective of this paper is to introduce the morphological, technical and technological characteristics of Bulandy-2 ceramics into scholarly discourse. Morphological analysis of the pottery indicates the presence of domestic and, to some extent, kitchenware. Further technical and technological analysis of the material reveals that the vessels were wheel-thrown using a mixture of dry clay, chamotte, organic matter and gypsum. The primary artificial organic additives in the moulding mass of this ceramic were dry grass and crushed straw. Large Bulandy-2 vessels were constructed using the coil-building technique. The vessels feature a rich red and brown engobe, along with various geometric designs on their bases and rims. Researchers suggest that the markings on the ceramics may represent the potter's personal signature, clients' requests, indications of private ownership, reflections of social inequality. The conducted research on the site, as well as the morphological and technological- technical analysis of the ceramics, made it possible to date the Bulandy-2 Temple to the 4th-2nd centuries.

Keywords: archaeology, Syr Darya, Bulandy-2, temple, ceramics, morphology, technological-technical analysis, clay, engobe, organic material.

Ж. Утубаев^a

*^aИнститут археологии им. А.Х. Маргулана, Алматы, Республика Казахстан
(E-mail: utubaev@mail.ru)*

***М. Суюндикова^b**

*^bИнститут археологии им. А.Х. Маргулана, Алматы, Республика Казахстан
(E-mail: makpal1226@mail.ru)*

**Автор для корреспонденции: makpal1226@mail.ru*

Ж. Калиева^c

*^cФилиал Института археологии им. А.Х. Маргулана в городе Астане,
Астана, Республика Казахстан
(E-mail: zhkalieva@mail.ru)*

Керамический комплекс храма Буланды-2: морфология и технико-технологический анализ

Аннотация. В статье представлены результаты аналитических работ по керамическим материалам, обнаруженных в храме Буланды-2, который является одним из ранних

купольных сооружений Центральной Азии. Раскопки памятника впервые были проведены Хорезмской археологической экспедицией в 1957-1960 годах. Храм Буланды-2 в плане округлой формы диаметром 16 м и высотой 4,5 м. Портальная дверь в здание расположена в северной части. Остатки деревянных носилок и гроба, зафиксированных при раскопках, указывают на практику захоронения в храмовых помещениях. С.П. Толстов также отмечает, что объект мог использоваться не только как храм, но и как ритуальное место, связанное с погребальной практикой. Исследователи, сравнивая храм Буланды-2 с культовыми памятниками Центральной Азии (Бактрии, Маргианы, Хорезма), связывают архитектурные особенности, а именно круглую форму основания памятника с культом огня и изобилия, что характерно центральноазиатским зороастрийцам-кочевникам. Можно также отметить, что аналогичные купольные сооружения типа храма Буланды-2 широко распространены на территории евразийских степей. В основу источниковой базы представленной статьи легли керамические коллекции комплекса Буланды-2, которые хранятся в фонде Государственного музея Востока (г. Москва). Основной целью публикации является введение в научный оборот морфологических и технико-технологических особенностей керамики Буланды-2. Морфологический анализ керамики указывает на наличие преобладающей хозяйственной и частично кухонной посуды. Технико-технологический анализ материала позволил определить, что керамические сосуды изготавливались с использованием гончарного круга путем смешивания глиняной массы с сухой глиной, шамотом, органикой и гипсом. Основной органической искусственной примесью в формовочной массе данной керамики была сухая трава и измельчённая солома. Крупные сосуды Буланды-2 формовались жгутовым налепом. Керамические сосуды, обнаруженные в памятнике Буланды-2, использовались в повседневной жизни. А также они были покрыты ангобом насыщенного красного и коричневого цвета, а на их днище и венчики нанесены различные геометрические знаки с помощью твердого предмета. Исследователи утверждают, что маркировка на керамике — это личная подпись мастера, пожелания заказчика, средство выполнения роли частной собственности и источник информации о социальном неравенстве. Проведенные исследования на памятнике, а также морфологический и технико-технологический анализ керамики позволили датировать храм Буланды-2 IV-II вв. до н. э.

Ключевые слова: археология, Сырдарья, Буланды-2, храм, керамика, морфология, технико-технологический анализ, глина, ангоб, органика.

Кіріспе

Сырдария өз арнасын жиі-жиі ауыстырып отырғаны тарихтан белгілі. Адамзат баласы үшін су тіршілік көзі, нәрі болғандығын Сырдария арналарының бойындағы әр кезеңнен қалған тарихи-мәдени ескерткіштер дәлелдейді. Осындай тіршілік іздерінің бірі – Бұланды оазисіндегі Бұланды ескерткіштер кешені. Ескерткіштер Түгіскен төбесінен батысқа қарай 40 шақырым жерде орналасқан. Кешен Бұланды-1 қамалы, Бұланды-2 ғибадатханасы, Бұланды-3, Мыңарал кесенесі секілді бірнеше ескерткіштерден тұрады.

Бұланды оазисінде орналасқан ескерткіштердегі зерттеу жұмыстары 1957-1960 жж. С.П. Толстов, Л.М. Левина, Р.Л. Содоков, Е.Е. Неразик және архитектор Ю.В. Стеблюктың жетекшілігімен жүрді. 1959 жылы Бұланды-1 бекіністі қоныстарына барлау, қазба жұмыстары жүргізіліп, нәтижесінде солтүстік-батыс бөлігінде орналасқан ғимараттың бірнеше бөлмелері ашылды. Бөлме қабырғаларының бірінде полихромды өрнегі бар

сылақ іздері тіркелді. Алынған мәліметтер негізінде Бұланды-1 ескерткіші бірнеше салтанатты бөлмелері бар үлкен бекіністі үй-жай деген қорытынды жасалады. Қазба барысында керамика, қоладан жасалған жебе ұштары, ерекше сүйектен жасалған бұйымдар, фантастикалық бейнедегі тастан дайындалған жануар мүсінін негізге ала отырып, ескерткіш б.д.д. IV-II ғғ. мерзімделеді. Сонымен қатар, Бұланды-1 үй-жай маңындағы Бұланды-2 ғибадатханасы, Бұланды-3, 4 жерлеу орындарына қазба жұмыстары жүргізіледі (1-сурет). Зерттеу нәтижелері Бұланды-2 ескерткіші ерекше күмбезді архитектуралық кесене, Бұланды-3, 4 жерлеу орындарының жоспары Шірік-2, Шағырлы-2, Белтам-1 жерлеу орындарына ұқсас екендігін анықтайды. (Андрианов, 1959¹; Толстов, 1962: 172-174; Толстов және т.б. 1963: 32-53; Утубаев, Суюндікова, 2023: 58).



1-сурет. Бұланды-2 ғибадатханасы.

Аталмыш аймақтағы қазба-зерттеу шаралары Шірік Рабат археологиялық экспедициясы (ШРАЭ) тарапынан 2007–2014 жж. Бұланды кешеніндегі Бұланды-1 бекінісі, Бұланды-3, Мыңарал кесенелерінде жүргізілді. Бұланды-1 бекінісінің стратегиялық құрылымын анықтау мақсатында екі жерге қазба салынды. Қазба нәтижесі бекіністің екі кезеңнен тұратындығын көрсетеді (Утубаев және т.б., 2023: 58-59). Сонымен қатар, зерттеушілер Бұланды-3 және Мыңарал кесенелерінің пішіні мен ішкі жоспарларының крест тәрізді ортақ ұқсастықтары бар екендігін айтады. Сондай-ақ, кесенелерді Қызыл тепе, шлакты обалар және Шірік-2 жерлеу орындарымен тығыз байланыстырады. Жоспары крест тәрізді жерлеу орындары осы өңірдегі ерте көшпенділер, соның ішінде Түгіскен қорымдарынан бастау алады (Құрманқұлов, Утубаев, 2013: 59; Утубаев, 2013, 28-35).

Мақаланың басты нысаны Бұланды-2 ғибадатханасы – Орта Азия архитектурасындағы алғашқы күмбезді құрылыстардың бірі. Жоспарында дөңгелек келген ғибадатхананың диаметрі 16 м, биіктігі 4,5 м. Ғимаратқа кіретін портал тәрізді есік солтүстік бөлікте орналасқан. Құрылыстың қабырға қалыңдығы 1,6-1,65 м, қабырғалар сабан араласқан сылақпен сыланған. Ғибадатхананың орталық бөлігінде диаметрі 5,5 м болатын дөңгелек пішінді зал (хол) бар. Залды айналдыра пішіндері әртүрлі бөлмелер орналасқан. Бөлмелер бір-бірімен арка секілді есіктер арқылы байланысады. Ескерткіштің сыртқы

¹ Андрианов Б.В., 1959. Отчет о работах Хорезмской археолого-этнографического экспедиции АН СССР на территории Казахской ССР в 1959 г. // Архив ИЭА, РАН, фонд 142, опись 2, ед. хр. 42. Москва.

қабырғасы мен орталық бөлігіндегі зал қабырғаларының арасы 2,3 м құрайды. Солтүстік-шығыс бөлігіндегі бөлменің қабырғасына ақ түсті алебастр жағылса, қалған бөлмелердің қабырғасы саз балшықпен сыланған. Шеңбер бойымен орналасқан бөлмелерде мәйіттерді жерлеу дәстүрі болғандығын қазба барысында анықталған ағаш зембіл және табыт қалдықтары дәлелдейді. Дегенмен, С.П. Толстов ғибадатхананың жерлеу дәстүрімен байланысты ғұрыптық орын ретінде қолданылғандығын жоққа шығармайды (Толстов, 1962: 176). Бұланды-2 ғибадатханасындай күмбезді құрылыстар Еуразия даласында кең тараған (Құрманқұлов, Утубаев, 2013: 30).

Р.Т. Дарменов пен Ж.Р. Утубаевтың 2011 жылы жарық көрген «Баланды-2 (Бұланды): культовое сооружение чирикратской культуры IV-II вв. до н.э.» атты мақаласында Бұланды-2 ғибадатханасын Орта Азиядағы (Бактрия, Маргиана, Хорезм) ғұрыптық ескерткіштерімен салыстыра отырып, ескерткіштің дөңгелек пішінін Орта Азия көшпенділерінің зороастризм сеніміндегі от және молшылық культімен байланыстырады (Дарменов, Утубаев, 2011: 157-161).

Қазіргі таңда Бұланды-2 ғибадатханасы Қызылорда облысы бойынша республикалық маңызы бар тарих және мәдениет ескерткіштерінің санатында. Қызылорда облыстық тарихи және мәдени ескерткіштерді қорғау жөніндегі мемлекеттік мекемесі тарапынан ғибадатхананың төлқұжаты толтырылып, қорғау тақтасы орнатылған. 2012 жылы ескерткішке «Қазқайтажаңғырту» республикалық кәсіпорны қайта жаңғырту (реставрация) жұмыстарын жүргізді. Сондай-ақ табиғат әсері мен жауын-шашыннан қорғау мақсатында ескерткіштің төбесі темір шатырмен жабылды. 2018 жылы «Цифрлы Қазақстан» мемлекеттік бағдарламасы аясында әзірленген Қызылорда облысының тарихи-мәдени мұра объектілерінің 3D форматтағы интерактивті картасынан өңірдегі ескерткіштердің толыққанды сипаттамасы, аңыз-әпсаналары, панорамалық бейнесі және видео айналымы қамтылған virtualmar.xuz сайтынан Бұланды-2 ғибадатханасы жайында толыққанды мәлімет алуға болады (<http://virtualmar.xuz>).

2019 жылы дайындалған «Қазақстанның киелі жерлерінің географиясы» жобасының «Қасиетті Қазақстан» энциклопедиясының 3-томында Бұланды-2 ғибадатханасы Қызылорда облысы бойынша «Өңірлік қасиетті нысандар» тізіміне енді (Екімбаева, Шауенова, 2019: 293).

Тақырыптың зерттелу деңгейі

ХАЭЭ-ның 1959 жылғы Қазақстан территориясына жүргізілген зерттеулеріне арналған ғылыми есебінде Бұланды-2 ескерткішінің үш бөлмесінде қазба жүргізілгендігі жазылған. Қазба барысында тіркелген аз мөлшердегі керамикалық материалдарды қабырғалары жұқа, түсі қызғылт және құмыра тостаған және құмша ыдыстары деп сипаттама берумен шектеледі. Сондай-ақ, ыдыстарды пішімдері жағынан Бәбіш мола қалашығынан тіркелген ыдыстарға жақын деп тұжырымдайды (Неразик, Стеблюк, 1959)².

С.П. Толстовтың 1962 ж. «По древним дельтам Окса и Яксарта» атты монографиясы мен 1963 ж. ХАЭЭ материалдары жинағының №6 шығарылымында 1957-1960 жж. Бұланды-2 ғибадатханасына жүргізілген жұмыстарының барысы, ескерткіштің жақын баламалары мен ерекшеліктері туралы толық мәлімет беріледі. Сондай-ақ, қазба барысында анықталған сүйекті ою арқылы дайындалған сап, алтынмен безендірілген былғары бұйымның бір бөлігі мен мақтадан жасалған жұқа мата секілді олжаларға

² Неразик Е.Е., Стеблюк Ю.В. 1959. Отчет о работах Хорезмской археолого-этнографического экспедиции АН СССР на территории Казахской ССР в 1959 г. // Архив ИЭА РАН. Ф. 142. Оп. 2. Ед. хр. 42

тоқталып, керамикалық материалдар туралы мәлімет бермейді (Толстов, 1962: 175-178; Толстов және т.б., 1963: 68-72).

2013 жылы ғылыми айналымға енген «Баланды (Бұланды) – антикалық ескерткіш» атты ғылыми еңбекте ХАЭЭ-ның, ШРАЭ-ның Бұланды оазисіндегі (Бұланды-1, Бұланды-3, Мыңарал) ескерткіштеріне жүргізілген зерттеулер мен қазба барысында табылған археологиялық материалдар жайында толыққанды мағлұматтар көрсетіледі (Құрманқұлов, Утубаев, 2013). Алайда, жоғарыда тоқталған ғылыми еңбектерде мақаламыздың басты нысаны Бұланды-2 ғибадатханасынан тіркелген қыш ыдыстар жайында ақпарат жоқ.

Мақаланы жариялаудағы басты мақсат – Бұланды-2 ғибадатханасына жүргізген зерттеулер барысында тіркелген қыш ыдыстарды алғаш рет ғылыми айналымға енгізу. Осы мақсатта 2023 ж. наурыз-сәуір айларында Мәскеу қаласындағы (РФ) Мемлекеттік Шығыс музей қорындағы барлығы қырық бес (45) керамикалық кешенге сипаттама, жіктеу, жүйелеу жұмыстарымен қатар, морфология, техникалық-технологиялық талдау шаралары жүргізілді.

Зерттеу материалдары мен әдістері

Мақаланың негізгі материалы ретінде Мәскеу қаласындағы Мемлекеттік Шығыс музей қорындағы (РФ) ХАЭЭ-ның 1957–1960 жылдары Бұланды-2 ғибадатханасынан табылған қыш ыдыстар алынды.

Зерттеу әдістері. Морфологиялық талдауда керамикалық материалдар пайдалану мақсаттарына қарай топтастырылды. Қыш ыдыстардың өлшемдері алынды, жасалу, пішінделу ерекшеліктері мен айырмашылықтарына сипаттама жасалды.

Салыстырмалы талдау әдістері бойынша аталмыш ескерткіштен табылған ыдыстардағы морфологиялық белгілер негізінде Шірік Рабат мәдениетінің өзге ескерткіштеріндегі керамикалық материалдарымен салыстырылып, ортақ ұқсастықтары мен айырмашылықтары көрсетілді. Сондай-ақ, ыдыстардың жақын баламалары, таралу аймағы жайында жан-жақты мәліметтер қарастырылды.

Техникалық-технологиялық талдау әдістері бойынша А.А. Бобринский әзірлеген бинокулярлық микроскопия, трасология және физикалық модельдеу шеңберінде керамикалық материалдарды суретке түсіру, микроскоптағы макрофототүсірілім арқылы қыш ыдыстардың пішінделу жолы, беткі қабатының өңделуі және шикізат ерекшеліктерін анықтау жұмыстары атқарылды.

Талдау

Морфологиялық талдау. Аталмыш ескерткіштен тіркелген барлық керамикалық материалдарды жасалу технологиясына қарай екі топқа бөлеміз: 1) шарық көмегімен сапалы дайындалып, арнайы қыш күйдіретін пеште күйдірілген; 2) жапсырма әдісімен жасалған, ашық отта күйдіріліп дайындалған қарапайым ыдыстар. Қыш ыдыстардың күйдірілу деңгейлері де әр түрлі, арнайы пештерде күйдірілген ыдыстар сапалы, біркелкі күйдірілсе, ашық отта күйдірілген ыдыстардың күйдірілу деңгейі төмен, оған ыдыс бөліктеріндегі екі немесе үш түстілік дәлел бола алады. Пайызы жағынан шарық көмегімен жасалған ыдыс түрлері басым. Ал жапсырма әдісімен жасалған көзелердің екі данасы тіркелген. Ыдыстардың түстері қанық қоңыр, қызғылт, қанық қызыл, сарғыш болып келеді. Олардың сыртқы беттері қызыл, қанық қызыл, қоңыр, қанық қоңыр түсті

ангобпен сырланған. Қыш ыдыстарды пайдалану мақсаттарына қарай шаруашылық және асханалық ыдыстар деген екі топқа бөлеміз. Олар өз ішінде бірнеше түрге бөлінеді.

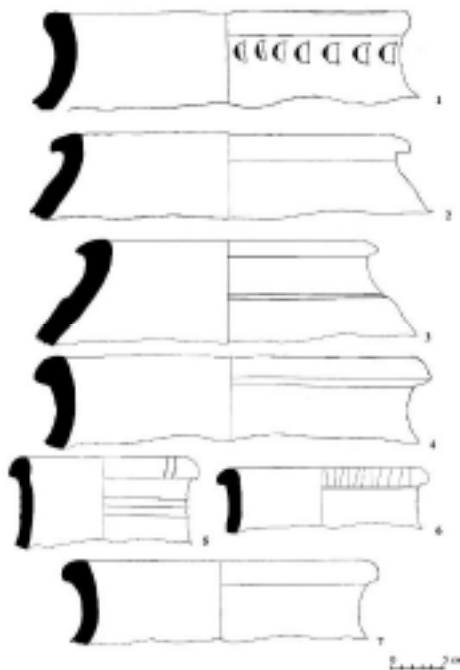
Шаруашылық ыдыстар – аты айтып тұрғандай, астық, сұйық заттарды тасымалдау, ұзақ уақытқа сақтау мақсатында шаруашылықта қолданылатын ыдыстар. Бұл топтағы ыдыстарға көлемі үлкен, қабырғалары қалың құм, көзе және құмша ыдыстарын топтастырдық (2-сурет).

Құмдардың диаметрлері 24-36 см, қабырға қалыңдықтары 1,5-2 см. Үш түрі кездеседі:

1) Ернеуі тік келген құмның мойын бөлігі қысқа, ашық формалы. Ернеу жиегі қалың, тегіс, жуан, айқын сомдалған. Қимасында төртбұрышты. Ернеу жиегінен төмен, мойын бөлігінде бас бармақтың көмегімен батырылып, безендірілген белгілері бар.

2) Ернеу жиегі сыртқа қайрылған, қимасында сопақша келген құмның иығы түсіңкі. Жиігі білеуленіп, анық байқалады. Бүйір қабырғасы сәл шығыңқы келген.

3) Пішіні құмыра секілді құмның ернеу жиегі сыртқа қайырылған. Қимасында дөңгелек. Түп бөлігінен жоғары қарай бір жағдайда көтерілген қабырғасы мойын бөлігінде сәл қысылып, аузына қарай қайта ашылған.



2-сурет. Шаруашылық ыдыстар

Құмшалар пішіні жағынан құмыра ыдыстарына қатты ұқсас. Ернеу диаметрлері 18-22 см, қабырға қалыңдықтары 0,8-1,2 см аралығында ауытқиды. Құмшалардың екі түрі тіркелді.

1) түп бөлігі тегіс, бүйір қабырғалары жұмыртқа тәрізді шығыңқы келген, цилиндр тәрізді мойын бөлігінде қысыла түскен. Ернеу жиегі қалың, жұмырлана сыртқа қайрылған, қимасында дөңгелек.

2) бүйір қабырғасы сопақша келген құмшалардың ернеу жиегі сәл сыртқа иілген. Ұзын емес мойын бөлігінде екі немесе үш білеушесі бар. Сонымен қатар осы түрдегі

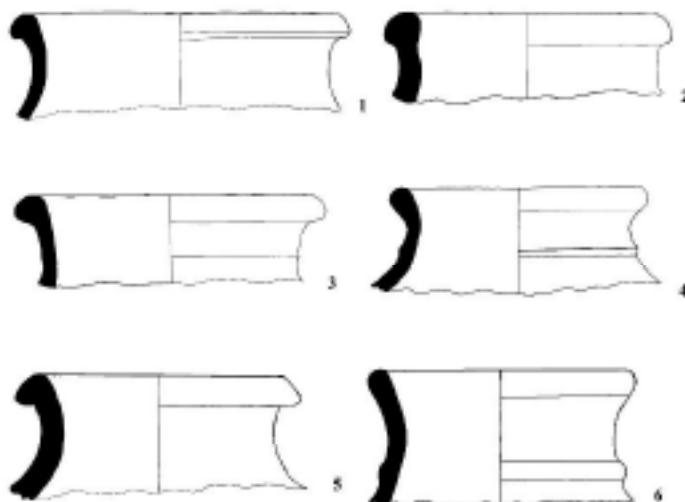
құмшалардың ернеу жиегінде қиғаш сызық тәрізді белгілері бар. Белгілер ернеу жиектеріне 2-3 сызықтан кей құмшаларда бүкіл ернеуге айналдыра сызылған.

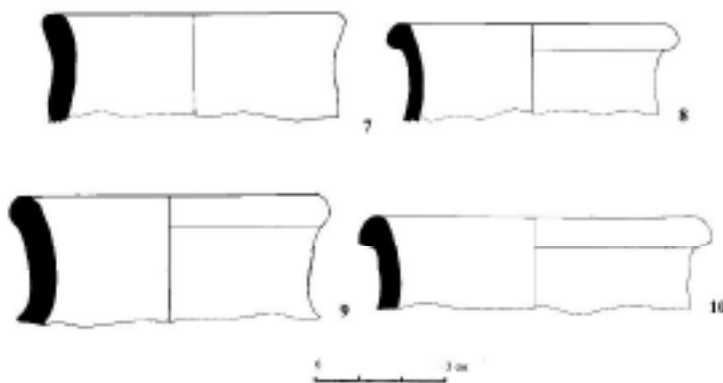
Құм және құмша ыдыстары шарықтың көмегімен ұқыпты жасалып, арнайы қыш күйдіретін көзеші пешінде сапалы күйдірілген. Ыдыстардың сыртқы беттері қанық қызыл және қоңыр ангобпен боялған.

Шаруашылық мақсатта қолданылатын көзе ыдысының екі данасы сақталған. Ыдыстардың бірі шарықта жасалса, екіншісі жапсырма әдісімен дайындалған. 1) Шарық көмегімен сапалы жасалған көзенің ернеу диаметрі 20 см, қабырға қалыңдығы 1,5 см. Түсі қызғылт. Сыртқы бетінде қанық қоңыр ангоб ізі жақсы сақталған. Сазға көп мөлшерде гипс + шамот араластырылған. Түбінен жоғары қарай көтерілген көзенің бүйірі сопақша болып келген. Қысқа мойын бөлігі ауыз бөлігімен бірігіп кеткен. Ернеу жиегі қалыңдатылып, сыртқа сәл иілген. Қимасында төрт бұрыш тәрізді. 2) Бүйірі шығыңқы келген көзе жапсырма әдісімен дайындалған. Ернеу диаметрі 20 см, қабырғасының қалыңдығы 1,5-1,8 см. Түсі қызғылт-қара. Көзенің сыртқы бетінде сұр түсті бояудың ізі сақталған. Шығыңқы келген бүйір қабырғасы мойын бөлігінде қысылып, ауыз бөлігінде қайта ашыла түскен. Ернеу жиегі жоғары қарай сүйірленген. Қимасында үшбұрышты. Сазға көп мөлшерде шамот + гипс + органика араластырылған.

Асханалық ыдыстар дайын ас немесе тағамды пайдалануға қолданылған. Бұл топтағы ыдыстарға құмыра және көзе ыдыстарын жатқызамыз (3-сурет).

Құмыралардың ернеу диаметрлері 10–16 см, қабырға қалыңдығы 0,5-1 см. Бұл топтағы ыдыстардың барлығы қысқа мойынды. Құмыралардың ернеу жиектеріне қарай екі түрін байқаймыз. 1) Айқын, білеуленіп сомдалған құмыралардың ернеу жиегі сыртқа сәл иілген, қимасында сопақша тәрізді. 2) Бүйірі сәл шығыңқы келген ыдыстардың мойын бөлігінде қысылып, жоғары қарай сәл ашылған. Ернеу жиектері сыртқа қайырылған. Қимасында дөңгелек болып келеді. Сонымен қатар, мойын бөлігін айналдыра екі немесе үш білеуше түсірілген. Құмыралар жұқа қабырғалы, сапалы әрі ұқыпты жасалған.



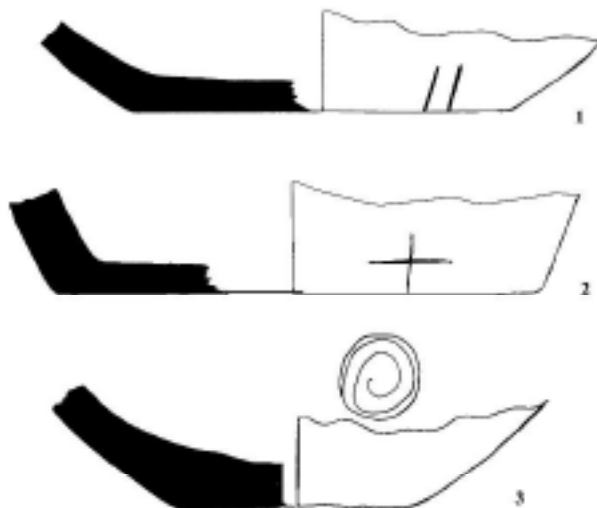


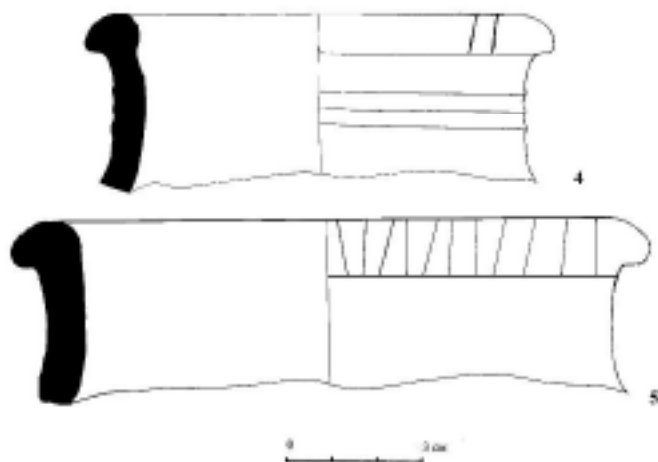
3-сурет. Асханалық ыдыстар.

Көзе. Пішіні банка тәрізді көзенің ернеу диаметрі 15 см, қабырға қалыңдығы 0,8-1,2 см. Түсі қара. Көзенің сыртқы беті қызғылт-қара. Біркелкі күйдірілмегендігін аңғарамыз. Сазға көп мөлшерде шамот және органика араластырылған. Түбінен жоғары қарай бір қалыпта көтерілген қабырғалары мойын бөлігінде сәл қысылып, аузына қарай қайта ашыла түскен. Ернеу жиегі қалыңдатылып, сыртқа сәл иілген. Қимасында сопақша тәрізді.

Пайдалану мақсаттары белгілі ыдыстармен бірге шарықта және жапсырма әдісімен жасалған қыш ыдыстардың түп бөліктері кездеседі. Олардың түп диаметрлері 7–18 см. Ұсынылған барлық түп бөліктері тегіс әрі жайпақ. Ыдыс қабырғаларының жоғары қарай ашыла немесе бір қалыпта көтерілуіне байланысты ыдыстардың бүйірлері сопақша тәрізді, шығыңқы болғандығы байқалады.

Шаруашылық және асханалық мақсатта пайдаланылған қыш ыдыстармен қатар, «//, +, шиыршықталған спираль» тәрізді белгілері бар материалдар да тіркелген (4-сурет). Белгілердің барлығы ыдыстардың түп бөлігіне түсірілген. Тек, «//» белгісінің түп бөлігімен қоса ернеу жиектеріне түсірілген құмша ыдыстары да кездеседі. Белгілер ыдыстарды күйдіргенге дейін қатты заттың көмегімен батыра сызу арқылы түсірілген.

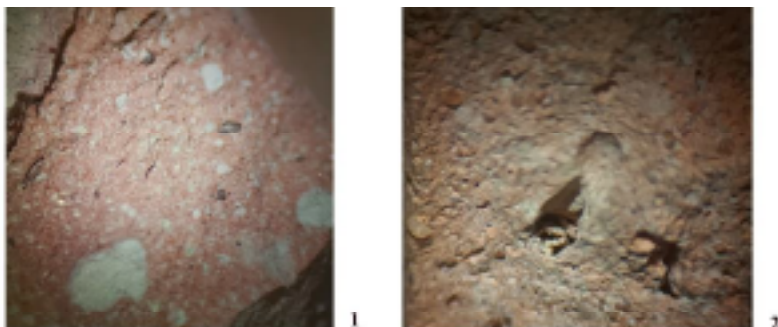


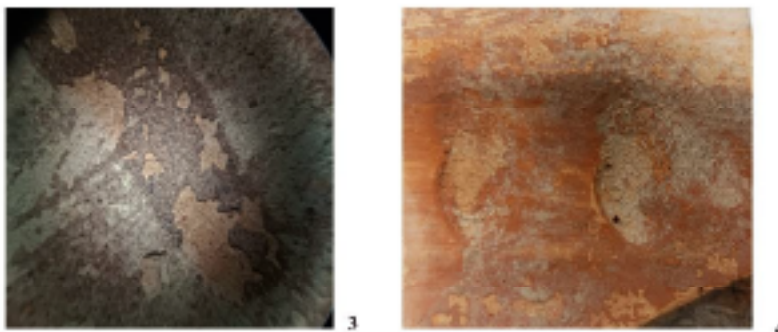


4-сурет. Қыш ыдыстардағы белгі түрлері.

Техникалық-технологиялық талдау жұмыстары Мемлекеттік Шығыс музей қорындағы Бұланды-2 ғибадатханасынан алынған өлшемдері 4-15 см аралығындағы барлығы 45 (қырық бес) әр түрлі ыдыс фрагменттеріне жүргізілді. Технологиялық талдау шаралары А.А. Бобринский әзірлеген бинокулярлық микроскопия, трассология және физикалық модельдеу шеңберінде қыш ыдыс бөліктерін суретке түсіру, микроскоптағы макрофототүсірілім арқылы материалдың пішіндеу, беткі қабатының өңделуі, саз құрамын анықтау секілді жұмыстар жүргізілді (Бобринский, 1978).

Жүргізілген талдау нәтижесі Бұланды-2 ескерткішінің қыш ыдыстарын дайындауда бастапқы шикізат ретінде негізінен темір деңгейі жоғары саз қолданылғандығын көрсетеді. Сондай-ақ, көп жағдайда майлы саз пайдаланылған. Саз қоспасында 0,3–0,5 мм ұсақ кварц және бес фрагментте 0,3–0,5 мм өлшемді охра араластырылған. Бұланды-2 ғибадатханасының қыш ыдыстарының жасалу процесінде кедергі келтіретін ірі бөлшектерден тазартылып, алдын ала електен өткізіліп, Бұландысаз пайдаланылған (5.1-сурет). Гипс пен саздан өзге, аз мөлшерде ұсақталған сабан түріндегі органикалық қоспалар да бар. Олар ыдыс бөліктерінде ақшыл күйдірілген өсімдік сабақтарының іздері түрінде көрінеді (5.2-сурет).





4-сурет. Саз қоспалары.

4.1-сурет. Саздағы гипс қоспасы.

4.2-сурет. Саздағы органика қоспасы.

4.3-сурет. Ыдыс бетіндегі минералды бояу (ангоб).

4.4-сурет. Ыдыс бетіндегі саусақ іздері.

Қалыптау процесінде сазға келесі қоспалар қолданылғандығы анықталды:

- 1) бастапқы шикізат + гипс + органика;
- 2) бастапқы шикізат + құрғақ саз.

Қыш ыдыстардың түп бөліктеріне қарап, пішімделу әдісі түбінен жоғары қарай көтеру арқылы жүргізілгендігін байқаймыз.

Ыдыс бөліктерін құрастыру әдісі шарықпен диаметрі 2,5-3 см болатын шиыршықталған сазды таспалап жапсыру арқылы жүргізілген. Шиыршықталған сазды таспалау және ленталы жапсыру ыдыстарды дайындаудағы негізгі әдіс-тәсілдердің бірі болып табылады. Әдетте бұл тәсіл ұзындығы 20 дан 60–70 см-ге дейін, диаметрі 1-2 ден 10–12 см арлығындағы ыдыстың цилиндр тәрізді бөлігін жасауда қолданылады. Ширатылған саз көзешінің қолымен немесе тегіс жерде бұрау арқылы дайындалады. Ыдыстарды құрастыруда ширатылған саз сақина тәрізді немесе спираль түрінде пайдаланылады. Сонымен қатар, ұсынылған материалдарды тігінен сындырып қарау арқылы олардың шиыршықталған саз немесе ленталы, таспалы жапсырма әдісімен дайындалғандығын көруге болады. Ал бөліктерді көлденең сындырғанда сақина тәрізді жапсырмада саз массасы ыдыс қабырғасымен паралель орналасса, спираль түріндегі жапсырма ыдыс қабырғасының бұрышында анық байқалады. Ыдыс бөліктерін құрастыруда ширатылған саздарды бір-біріне жақын немесе саз қалыңдығының шамамен 1/3 бұрышына қарай орналастыруға болады. Тиісінше, материалдардың қимасынан ширатылған саздардың қосылған жері мен пішінін, олардың орналастыру әдісін анық аңғаруға болады. Көп жағдайда, қыш ыдыстардың бүйір бөліктеріндегі жоғарғы ширатылған саз қосылған бөлігінің төменгі жиегінен жоғары болады (Цетлин, 2017). Жоғарыда көрсетілген талдаулар негізінде Бұланды-2 ғибадатханасынан тіркелген керамикалық ыдыстар шарықта ширатылған сазды спираль әдісін қолдану арқылы жасалғандығын көреміз. Оған талдауға ұсынылған ыдыс фрагменттері дәлел бола алады.

Ернеу жиектері дөңгеленген, тік, сыртқа қайрылған, түбі тегіс құмыра ыдыстарын құрастыру процесі бірқалыпта болғандығын байқаймыз. Үлкен ыдыстардан шарықта биіктегіліп, сыртқы беті тегістелген құм және құмша ыдыстарын бөліп қарастыруға болады. Қыш ыдыстардың сыртқы беті минералды бояумен (ангоб) сырланған

(5.3-сурет). Бояулар тамшылату, шашу, жағу әдістерімен боялған. Сонымен қатар, қаралған материалдардың ішінде ернеу жиегі қиғаш сызықпен сызылған және мойын бөлігі саусақты батыру арқылы безендірілген ыдыстар кездеседі (5.4-сурет). Аталмыш белгі түрлері ыдыстар күйдірілуге дейін түсірілген. Ыдыс жасаудағы соңғы бекіту кезеңінде байқағанмыз ыдыстар қыш күйдіруге арналған арнайы пеште сапалы күйдірілген.

Нәтижелер

Морфологиялық талдау нәтижесі шаруашылық мақсатта қолданылатын құм және құмша ыдыстарының жақын баламаларын Шірік Рабат мәдениеті ескерткіштерінің барлығынан дерлік кездестіруге болатындығын көрсетті. Хорезм ескерткіштерінен ернеу жиегі қалыңдатылып, білеуленген, қысқа мойынды, иығы түсіңкі етіп сомдалған шаруашылық ыдыстарды Қойқырылған қала мен Қалалы қыр-2 ескерткіштерінен тіркелген ыдыстарға жақындатамыз (Толстов, Вайнберг, 1967: 106; Вайнберг, Левин, 1993: 64; Болелов, 2004: 117; Болелов, 2013: 77; Утубаев және т.б., 2023: 192).

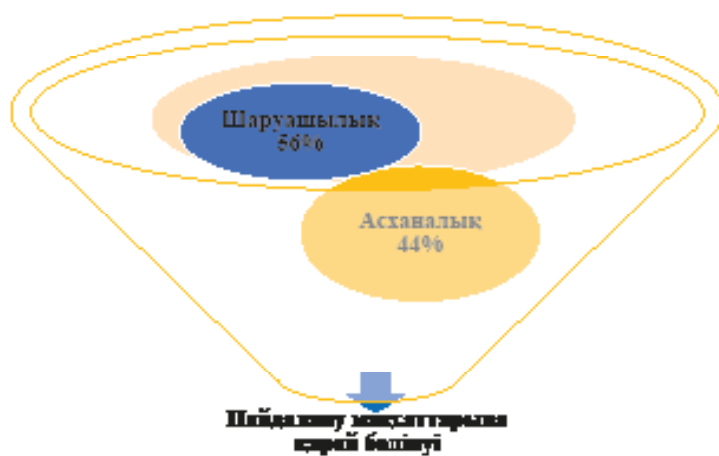
Асханалық мақсатта қолданылған қысқа мойынды, ернеу жиегі сыртқа қайрылған, түсі қызғылт келген құмыра ыдыстарының барлық түрі ХАЭЭ-ң 1958–1960 жж. Бәбіш мола-1 қалашығына жүргізілген қазба барысында анықталған (Толстов, Вайнберг, 1967: 315).

Жалпы, Бұланды-2 ғибадатханасынан табылған керамикалық материалдардың барлығы Шірік Рабат мәдениеті ескерткіштерінен, соның ішінде өндіріс орталығы саналатын Бәбіш мола-7 көзешілер қонысынан тіркелген қыш ыдыстарға өте жақын (Утубаев және т.б., 2020: 157; Сүйіндікова, Утубаев, 2021: 76; Сүйіндікова, 2022: 15; Утубаев және т.б., 2023: 179). Ескерткіштен тіркелген керамикалық материалдардың статистикалық мәліметтері дайындалды (1, 2, 3 диаграмма).

1957-1960, 2007-2014 жж. Бұланды-1 бекінісіне жүргізген зерттеулер барысында тіркелген қыш ыдыстардың барлығы дерлік жапсырма әдісімен қарапайым әрі дөрекі түрде жасалғандығын көреміз. Бұланды-2 ғибадатханасынан анықталған сапалы шарықта дайындалған қыш ыдыстар шындығында ескерткіштің оазис тұрғындары үшін пайдаланылған ғұрыптық орын екендігін дәлелдей түседі.

Қыш ыдыстарға түсірілген белгілер туралы зерттеушілер түрлі пікір білдіреді. Мысалы Яценко ыдыстарға белгілер сандық жиында шатаспау мақсатында немесе көзеші шебердің өзіндік қолтаңбасы деп түсіндіреді (Яценко, 2001: 24). А.Н. Подушкин Оңтүстік Қазақстан өңіріндегі жерлеу орындарындағы қыш ыдыстардағы белгілерді тапсырыс берушінің белгісі екендігін айтады, сондай-ақ, ол белгілер арқылы қайтыс болған адамның әлеуметтік деңгейін анықтауға болады деп тұжырымдайды (Подушкин, 2017: 60). К.М. Байпақов ыдыстардағы белгілер әлеуметтік-экономикалық деңгейге қарай меншік қызметін атқарды деп көрсетеді (Байпақов, Подушкин, 1989: 142). Бұланды-2 ғибадатханасынан анықталған белгілері бар керамикалық ыдыстар Шірік Рабат мәдениеті ескерткіштерінен жиі анықталады (Утубаев, Суюндикова, 2021: 10-20).

Бұланды-2 ғибадатханасынан анықталған керамикалық материалдардың статистикалық мәліметтері



Техникалық-технологиялық талдау нәтижесі ескерткіштен анықталған қыш ыдыстар тазартылған және алдын-ала дайындалған саздан жасалғандығын көрсетеді. Ал саз қоспалары Шірік Рабат ескерткіштеріндегі қыш ыдыстардың саз қоспаларымен бірдей, өзгешелігі жоқ. Ыдыс беттерінде жөндеу іздерінің болуын, көзеші ыдыстардың артық бөліктерін өткір заттың көмегімен кесіп, пішімдегенін байқатады. Керамикалық материалдарға жүргізілген талдау нәтижесі ыдыстардың екі дискілі жылдам айналатын шарықта жасалғандығын көрсетеді. Ескерткіштердегі қыш ыдыстарының саз құрамын анықтауға байланысты жүргізілген экспериментальды жұмысқа сүйене отырып, ыдыстардың қандай мақсатқа байланысты қолданылуына орай саз құрамының қосындысы да әр түрлі болғандығын аңғарамыз (Утубаев және т.б., 2023: 235; Калиева және т.б., 2024: 164). Шаруашылық мақсатта қолданылатын ыдыстардың саз құрамы мен асханалық және асүйлік ыдыстардың саз қоспасы әртүрлі және өз ерекшеліктері бар. Оған Шірік Рабат, Бәбіш мола және Бұланды кешендерінен тіркелген ыдыстардың саз құрамы дәлел бола алады. Бұланды-2 ескерткішінен анықталған қыш ыдыстар күнделікті қолданыста болған. Сондай-ақ, көзеші шеберлердің кәсіби деңгейлерінің жоғары болғандығын және аймақта қыш өндірісінің дамығандығын көреміз.

Қорытынды

Орта Азия бойынша алғашқы күмбезді ескерткіш саналатын Бұланды-2 ғибадатханасынан анықталған керамикалық ыдыстардың морфологиялық талдау нәтижесі бойынша пайдалану мақсатына қарай шаруашылықта және асханада қолданылатын ыдыс түрлері екенін көрсетті. Дайындалған статистикалық мәлімет бойынша шаруашылықта қолданылатын құмша ыдыстарының пайызы басым екендігін аңғарамыз. Келесі орында дайын болған асты пайдалануда қолданылатын құмыра ыдыстары. Талдауға ұсынылған ыдыстардың барлығы шарықта сапалы әрі ұқыпты жасалған. Бұл ыдыстардың жақын баламаларын Шірік Рабат мәдениеті ескерткіштерінің мәдени қабаттарынан кездестіруге болады. Ыдыстардың пішіні мен көлемі жағынан қатты ұқсастықты Бәбіш мола-7 көзешілер қонысынан табамыз.

Техникалық-технологиялық талдау нәтижесі ыдыстарды жасауда жергілікті шикізат ретінде темір деңгейі жоғары саз және майлы саз қолданылғандығын көрсетеді. Саз қоспаларына гипс, органика, құрғақ саз араластырылған. Органикалық қоспа ретінде майдаланған сабан немесе қамыс өсімдіктері қолданылған. Ыдыстарды сомдау мен пішіндеуде ширатылған сазды ленталап және таспалап қою әдісі пайдаланылған. Зерттеу барысы ыдыстардың сыртқы беті минералды бояулармен (ангоб) көмкерілгендігін көрсетті. Керамикалардың басым бөлігінің шаруашылық мақсатта қолданылған ыдыстар болуы С.П. Толстовтың нысанды ғибадатхана ретінде пайдаланған деген тұжырымын қолдап, ыдыстар ғұрыптық мақсаттарда қолданылған деп пайымдауымызға мүмкіндік береді. Алынған деректер күмбезді ескерткіштің жерлеу орны болмағандығын, жергілікті тұрғындардың ғұрыптық мақсатта қолданылғандығын көрсетеді. Ал нысандағы шаруашылық және асханалық қыш ыдыс түрлері мәйітті шығарып салу, еске алу, ас беру дәстүрлерінде пайдаланылған.

Әдебиет

Байпаков К.М., Подушкин А.Н., 1989. Памятники земледельческо-скотоводческой культуры Южного Казахстана. Алматы. 160 с.

- Бобринский А.А., 1978. Гончарство Восточной Европы. Москва: Наука. 269 с.
- Болелов С.Б., 2004. Керамика // Калалы-гыр 2. Культурный центр в Древнем Хорезме IV-II вв. до н. э. Москва: Вост. литература. 286 с., илл., карты.
- Болелов С.Б., 2013. Ремесло древнего Хорезма по археологическим данным. Этапы становления // РА. № 2. С. 77-86.
- Вайнберг Б.И., Левина Л.М., 1993. Чирикратская культура // Низовья Сырдарьи в древности. Москва: ИЭИА. 130 с.
- Дарменов Р.Т., Утубаев Ж.Р., 2011. Баланды 2 (Буланды): культовое сооружение чирикратской культуры IV-II вв. до н.э. // Материалы международной научной конференции: «Археология Казахстана в эпоху независимости: итоги, перспективы», посвященной 20-летию Независимости Республики Казахстан и 20-летию Института археологии им. А.Х. Маргулана КН МОН РК. 12-15 декабря. Алматы. С. 157-161.
- Калиева Ж.С., Утубаев Ж.Р., Суюндикова М.К., 2024. Особенности формовочных масс и обжига керамики чирикратской культуры по результатам экспериментальных исследований // Материалы по археологии и истории античного и средневекового Причерноморья (№17). С.164-182.
- Қасиетті Қазақстан [Электрондық ресурс]: энциклопедия. 3-том., 2019. Жамбыл облысы. Қарағанды облысы. Қостанай облысы. Қызылорда облысы / Құраст.: А.Екімбаева, Г.Шауенова. Нұр-Сұлтан. 378 б.
- Құрманқұлов Ж., Утубаев Ж.Р., 2013. Баланды (Бұланды) антикалық ескерткіш. Алматы: Хикари. 148 б.
- Қызылорда облыстық тарихи-мәдени ескерткіштерді қорғау жөніндегі мемлекеттік мекемесінің ресми интернет ресурсы. <http://virtualmar.huz>. (18.01.2025).
- Сүйіндікова М.Қ., Утубаев Ж.Р., 2021. Бәбіш мола кешенінің керамикалық материалдары (2020 жылғы қазба бойынша) // «Оразбаев Оқулары» Халықаралық ғылыми-әдістемелік конференциясы. Алматы «Қазақ университеті». Б. 76-83.
- Сүйіндікова М.Қ., 2022. Бәбіш мола 7 көзешілер елді мекенінің керамикалық материалдары (2021 жылғы қазба бойынша) // Ақынжанов оқулары-2022: студенттер мен жас ғалымдардың халықаралық ғылыми конференция материалдары (Алматы қ., 20–22 сәуір 2022 ж.). Алматы: Ә.Х. Марғұлан ат. Археология институты. Б. 15-18
- Подушкин А.Н., 2017. Тамгообразные знаки из катакомб арысской культуры Южного Казахстана III в. до н.э. – IV в.н.э. // Улкен Алтай әлемі – Мир большого Алтая–World of Great Altay 3(4) ISSN2410-2725. С. 60-101.
- Толстов С.П., 1962. По древним дельтам Окса и Яксарта. Москва: Изд-во восточной лит-ры. 324 с.
- Толстов С.П., Вайнберг Б.И., 1967. Кой-Крылган-кала: памятник культуры древнего Хорезма IV в. до н.э. – IV в.н.э. Москва: Изд-во «Наука». 466 с.
- Толстов С.П., Жданко Т.А., Итина М.А., 1963. Работы Хорезмской археолого-этнографической экспедиции АН СССР в 1958-1961 гг. // МХЭ. Вып. 6. Москва. С. 67-72.
- Утубаев Ж.Р., 2013. Погребальные сооружения Баландинского оазиса // Известия НАН РК. Серия общественных и гуманитарных наук. № 3 (289). 2013. С. 28-35.
- Утубаев Ж.Р., Болелов С.Б., Касенова А.Д., 2023. Бабиш-мола – столичный город эпохи античности в низовьях Сырдарьи: стратиграфия, периодизация, хронология. Stratum Plus. Археология и культурная антропология. №3. С. 179-201.
- Утубаев Ж., Болелов С., Калиева Ж., Суюндикова М.К., Касенова А., 2023. Экспериментальные работы по изготовлению керамики Чирикратской культуры Поволжская археология № 3 (45). С. 235-247.

Утубаев Ж.Р., Ерсариев А.М., Суюндикова М.К., Касенова А.Д., 2023. Бұланды (Баланды) фортификациясын зерттеу нәтижелері // Turkic Studies Journal. Т. 5. № 2. Б. 49-66.

Утубаев Ж.Р., Суюндикова М.К., Касенова А.Д., 2020. Бәбіш мола 7 көзешілер елді мекеніндегі қыш ыдыстар // Отан тарихы. Ғылыми журналы №2 (90). Б. 157-168.

Утубаев Ж., Суюндикова М., 2021. Бәбіш мола көзешілер елді мекенінің керамикадағы таңба тәрізді белгілері // Мәдени мұра ғылыми журналы. № 1(92). Б. 10-20.

Утубаев Ж.Р., Суюндикова М.Қ., 2023. XIX–XX ғғ. Сырдарияның төменгі ағысындағы археологиялық зерттеулер. Қазақстан археологиясы. №3 (21). Б. 48-67.

Цетлин Ю.Б., 2017. Керамика: понятия и термины историко-культурного подхода. Москва. ИА РАН. 81 с.

Яценко С.А., 2001. Тамги ираноязычных народов древности и раннего средневековья. Москва. Восточная литература «РАН». 190 с.

Reference

Баупаков К.М., Podushkin A.N., 1989. Pamyatniki zemledelchesko-skotovodcheskoy kultury Yuzhnogo Kazakhstana. [Monuments of agricultural and pastoral culture of Southern Kazakhstan]. Almaty. 160 p. [in Russian].

Bobrinskii A.A., 1978. Goncharstvo Vostochnoi Evropy [Pottery of Eastern Europe]. Moscow: Nauka. 269 p. [in Russian].

Bolelov S.B., 2004. Keramika [Ceramics]. Moscow: Vost. Literatura. 286 p., ill., karty. [in Russian].

Bolelov S.B., 2013b. Remeslo drevnego Horezma po arheologicheskim dannym. Etapy Stanovleniya [Craft of ancient Khorezm according to archaeological data. Stages formation]. RA. № 2. P. 77-86. [in Russian].

Vainberg B.I., Levina L.M., 1993. Chirikrabskaya kultura. Nizovya Syrdari v drevnosti [Chirikrabad culture. The lower reaches of the Syr Darya in ancient times]. Moscow: IEA RAN. vyp. I. 130 p. [in Russian].

Darmenov R.T., Utubayev Zh.R., 2011. Balandy 2 (Bulandy) kultovoe sooruzenie chirikrabskoi kulturi IV-II vv. do n.e. [Balandy 2 (Bulandy): a religious building of the Chirikrabad culture of the IV-II centuries BC.]. Almaty. P. 157-161. [in Russian].

Kaliyeva Zh.S., Utubayev Zh.R., Suyundikova M.K., 2024. Osobennosti formovochnih mass i objiga keramiki chirikrabskoi kulturi po rezul'tatam eksperimentalnih issledovaniy [Features of molding masses and firing of ceramics of the Chirikrabad culture according to the results of experimental studies]. Proceedings in Archaeology and History of Ancient and Medieval Black Sea Region. №17. P.164-182. [in Russian].

Kasietti Kazakstan [Elektronдық resurs] enciklopediya. 3 tom. 2019. Jambyl oblysy. Karagandi oblysy. Kostanai oblysy. Kyzylorda oblysy [Sacred Kazakhstan [Electronic resource]: encyclopedia.] / Kurast. A.Ekimbaeva, G.Shauenova. Nur-Sultan. 378 p. [in Kazakh].

Kurmankulov Zh., Utubayev Zh.R., 2013. Balandy (Bulandy) antikalik eskertkish. [The ancient monument of Balanda (Bulandy)]. Almaty: Hikari. 148 p. [in Kazakh, in Russian].

Kyzylorda oblystyк tarihi madeni eskertkisherdi korgau jonindegi memlekettik mekemesinin resmi internet resursi. [The official Internet resource of the Kyzylorda Regional State Institution for the Protection of Historical and Cultural Monuments]. <http://virtualmap.xyz>. (18.01.2025).

Suyundikova M.K., Utubayev Zh.R., 2021. Babish mola kesheninин keramikalyk material-dary (2020 zhylygy kazba boiyynsha). [Ceramic materials of the babish Mola complex (based on excavations in 2020)]. Almaty: Kazakh universiteti. P. 76-83. [in Kazakh].

Suyundikova M.K., 2022. Babish mola 7 kozeshiler eldi mekeninin keramikalik materialdari (2021 zhylygy kazba boiynsha) [Ceramic materials of Babish Mola settlement 7 (based on excavations in 2021)] Almaty: Margulan Institute of Archaeology. P. 15-18. [in Kazakh].

Podushkin A.N., 2017. Tamgo-obraznyye znaki iz katakomb aryskoy kultury Yuzhnogo Kazakhstana III v. do n.e.- IV v.n.e. [Tamga-shaped signs from the catacombs of the Arys culture of Southern Kazakhstan, 3rd century BC - 4th century AD]. Ulken Altay alemi – Mir bolshogo Altaya–World of Great Altay 3(4) ISSN2410-2725. P. 60-101. [in Russian].

Tolstov S.P., 1962. Po drevnim deltam Oksa i Iaksarta [Along the ancient deltas of the Oxus and Jaxartes]. Moscow: Vostochnoi literatury. 324 p. [in Russian].

Tolstov S.P., Vainberg B.I., 1967. Koi Krilgan kala_ pamyatnik kulturi drevnego Horezma IV v. do n.e.-IV v.n.e. [Koi-Krylgan-Kala: a cultural monument of ancient Khorezm of the IV century BC-IV century AD]. Moscow: Nauka. 466 p. [in Russian].

Tolstov S.P., Zhdanko T.A., Itina M.A., 1963. Raboty Horezmskoi arheologo-etnograficheskoi ekspeditsii AN SSSR v 1958-1961 gg [The works of the Khorezm Archaeological and Ethnographic Expedition of the USSR Academy of Sciences in 1958-1961.]. Moscow. Vyp. 6. P. 67-72. [in Russian].

Utubayev Zh.R., 2013. Pogrebalnie sooruzeniya Balandinskogo oazisa [Funerary structures of the Balandinsky oasis]. Kazakstan Respublikasi UGA Khabarshisi [Proceedings of the National Academy of Sciences of the Republic of Kazakhstan]. №3 (289). P. 28-35. [in Russian].

Utubayev Zh.R., Bolelov S.B., Kasenova A.D., 2023. Babiş-mola – stolichnyi gorod epohi antichnosti v nizoväh Syrdäri: stratigrafia, periodizasia, hronologia [Babish-mola is the capital city of the antiquity era in the lower reaches of the Syr Darya: stratigraphy, periodization, chronology]. Stratum Plus. Arheologia i külturnaia antropologia. №3. P. 179-201. [in Russian].

Utubayev Zh., Bolelov S., Kaliyeva Zh., Suyundikova M.K., Kasenova A., 2023. Eksperimentalnye raboty po izgotovleniu keramiki Chirikrabskoi kultury [Experimental work on the manufacture of ceramics of the Chirikrabat culture]. Povoljskaia arheologia № 3 (45). P. 235-247. [in Russian].

Utubayev Zh.R., Yersariyev A.M., Suyundikova M.K., Kasenova A.D., 2023. Bulandi (Balandi) fortifikatsiyasin zertteu natijeleri [The results of the Balanda fortification study]. Turkic Studies Journal. T.5. № 2. P. 49-66. [in Kazakh].

Utubayev Zh.R., Suyundikova M.K., Kasenova A.D., 2020. Babish mola 7 kozeshiler eldi mekenindegi kish idistar [Ceramics settlement of Babish mola 7]. Otan tarihi. Gilimi jurnali №2 (90). P. 157-168. [in Kazakh].

Utubayev Zh.R., Suyundikova M.K., 2021. Babish mola kozeshiler eldi mekeninin keramikadagi tanba tarizdi belgileri [Symbols resembling marks in the ceramics of Babiş Mola Közeshiler settlement]. Madeni mura gilimi jurnali [Cultural Heritage Scientific Journal]. № 1 (92). P. 10-20. [in Kazakh].

Utubayev Zh., Suyundikova M.K., 2023. XIX-XX gg. Syrdarianyn tomengı agysyndagy arheologialyq zertteuler [Archaeological research in the lower reaches of the Syr Darya XIX-XX centuries]. Kazakstan Arheologiasy. № 3 (21). P. 48-67. [in Kazakh].

Cetlin Yu.B., 2017. Keramika: ponyatiya i termini istoriko kulturnogo podhoda [Ceramics: concepts and terms of the historical and cultural approach]. Moscow. 2017. IA RAN. P. 81. [in Russian].

Yatsenko S.A., 2001. Tamgi iranoyazychnykh narodov drevnosti i rannego srednevekov'ya [Tamgas of Iranian-speaking peoples of antiquity and early middle ages] Moscow. Vostochnaya literatura «RAN». 190 p. [in Russian].

Авторлар туралы мәлімет:

Утубаев Жанболат Раймқұлұлы, тарих ғылымдарының кандидаты, жетекші ғылыми қызметкер, ерте темір дәуірі археологиясы бөлімінің меңгерушісі, Ә.Х. Марғұлан атындағы Археология институты, Достық даңғ., 44, Алматы, Қазақстан Республикасы.

ORCID <http://orcid.org/0000-0002-6484-2923>

Scopus ID <https://www.scopus.com/authid/detail.uri?authorId=57220056938>

Суюндикова Макпал Кожаметқызы, әл-Фараби атындағы ҚазҰУ докторанты, ғылыми қызметкер, Ә.Х. Марғұлан атындағы Археология институты, Достық даңғ., 44, Алматы, Қазақстан Республикасы.

ORCID <http://orcid.org/0000-0002-8184-7830>

Қалиева Жанаргүл Серікқызы, КемМУ аспиранты, аға ғылыми қызметкер, Ә.Х. Марғұлан ат. Археология институтының Астана қаласындағы филиалы, Бейбітшілік көш., 25, Астана, Қазақстан Республикасы.

ORCID <https://orcid.org/0000-0002-4668-6058>

Information about authors:

Utubayev Zhanbolat Raimkulovich, Candidate of Historical Sciences, Leading Researcher, Head of the Department of Early Iron Age Archaeology, Margulan Institute of Archaeology, 44 Dostyk Ave., Almaty, Republic of Kazakhstan.

ORCID <http://orcid.org/0000-0002-6484-2923>

Scopus ID <https://www.scopus.com/authid/detail.uri?authorId=57220056938>

Suyundikova Makpal Kozhahmetovna, Doctoral Student, Al-Farabi Kazakh National University, Junior Researcher, Margulan Institute of Archaeology, 44 Dostyk Ave., Almaty, Republic of Kazakhstan.

ORCID <http://orcid.org/0000-0002-8184-7830>

Kaliyeva Zhanargul Serikovna, Postgraduate Student of KemSU, Senior Researcher at the branch of the Margulan Institute of Archaeology, 25 Beibitshilik Str., Astana, Republic of Kazakhstan.

ORCID <https://orcid.org/0000-0002-4668-6058>

Сведения об авторах

Утубаев Жанболат Раймқұлович, кандидат исторических наук, ведущий научный сотрудник, заведующий отделом археологии раннего железного века, Институт археологии им. А.Х. Маргулана, пр. Достык, 44, Алматы, Республика Казахстан.

ORCID <http://orcid.org/0000-0002-6484-2923>

Scopus ID <https://www.scopus.com/authid/detail.uri?authorId=57220056938>

Суюндикова Макпал Кожаметовна, докторант КазНУ им. аль-Фараби, научный сотрудник, Институт археологии им. А.Х. Маргулана, пр. Достык, 44, Алматы, Республика Казахстан.

ORCID <http://orcid.org/0000-0002-8184-7830>

Қалиева Жанаргуль Сериковна, аспирант КемГУ РФ, старший научный сотрудник, Филиал Института археологии им. А.Х. Маргулана, ул. Бейбитшилик, 25, Астана, Республика Казахстан.

ORCID <https://orcid.org/0000-0002-4668-6058>