



Бәбіш мола қаласының керамикасы (морфологиялық және техника-технологиялық талдаулар негізінде)¹

Ж. Утубаев^a, *М. Сүйіндікова^b, Ж. Қалиева^c

^aӘ.Х. Марғұлан атындағы Археология институты, Алматы, Қазақстан Республикасы
(E-mail: utubaev@mail.ru)

^bӘ.Х. Марғұлан атындағы Археология институты, Алматы, Қазақстан Республикасы
(E-mail: makpal1226@mail.ru). *Байланыс үшін автор: makpal1226@mail.ru

^cӘ.Х. Марғұлан атындағы Археология институтының Астана қаласындағы филиалы, Астана, Қазақстан Республикасы. (E-mail: zhkalieva@mail.ru)

ARTICLE INFO

Кілт сөздер:
археология,
Сырдария, Бәбіш
мола, Шірік
Рабат мәдениеті,
керамика, гипс,
шамот, органика

FTAMP 03.41.91

DOI: <http://doi.org/10.32523/2664-5157-2024-2-133-154>

ABSTRACT

Керамика, кез келген археологиялық ескерткіш жайында құнды әрі маңызды мағұлмат беретін дереккөздің бірі болып табылады. Ә.Х. Марғұлан атындағы Археология институтының тарапынан құрылған Шірік Рабат экспедициясы Қызылорда облысы, Қармақшы ауданында орналасқан, мемлекет қорғауына алынған, жергілікті маңызы бар Бәбіш мола қалашығына археологиялық қазба-зерттеу жұмыстарын кешенді жүргізіп келеді. Мақаланы жариялаудағы негізгі мақсат – 2018-2022 жылдары Бәбіш мола қалашығына жүргізілген қазба барысында жиналған керамикалық материалдарға морфологиялық, техника-технологиялық талдаулар жүргізу негізінде ғылыми айналымға енгізу. Бәбіш мола қалашығынан табылған қыш ыдыстар пайдалану мақсаттарына қарай шаруашылық, асханалық және ас үйлік ыдыстар деп топтастырылды. Соның ішінде пайызы басым асханалық құмыра ыдысы екендігін анық аңғаруға болады. Жасалу технологиясы бойынша ыдыстардың барлығы шарық көмегімен және жапсырма әдісімен дайындалған. Сонымен қатар саз құрамына гипс, органика, шамот секілді қоспалар араластырылған. Ыдыстардың сырттары минералды бояулармен және түрлі геометриялық, толқынды сызықтармен өрнектеліп, безендірілген. Жүргізілген археологиялық қазба нәтижесі Бәбіш мола оазисінің орталығы Бәбіш мола қалашығы болғандығын дәлелдейді. Аталмыш қалашыққа жүргізілген археологиялық қазба барысында тіркелген түрлі қыш ыдыстар аумақта қыш өндірісінің дамығандығын көрсетеді. Нысанда ұйымдастырылған зерттеу жұмыстары, тіркелген археологиялық материалдар мен керамикалардағы морфологиялық және техника-технологиялық талдаулар нәтижелері Бәбіш мола қалашығының өмір сүру уақытын б.д.д III-II ғғ. мерзімдейді.

Received 12 February 2024. Revised 05 April 2024. Accepted 29 May 2024. Available online 30 June 2024.



Дәйексөз үшін: Ж. Утубаев, М. Сүйіндікова, Ж. Қалиева Бәбіш мола қаласының керамикасы (морфологиялық және техника-технологиялық талдаулар негізінде) // Turkic Studies Journal. – 2024. – Т. 6. – № 2. – 133-154 б. DOI: <http://doi.org/10.32523/2664-5157-2024-2-133-154>

For citation: Zh. Utubayev, M. Suyundikova, Zh. Kalieva Ceramics of the Babish Mola settlement (based on morphological and technological analyses) // Turkic Studies Journal. – 2024. – Vol. 6. – No 2. – P. 133-154. DOI: <http://doi.org/10.32523/2664-5157-2024-2-133-154>

¹ Мақала Қазақстан Республикасы Ғылым және жоғары білім министрлігінің «Қазақстан тарихындағы ғұн-сармат дәуірі: пәнаралық зерттеу, талдау және қайта жаңғырту» тақырыбындағы бағдарламалық-мақсатты қаржыландыру жобасын жүзеге асыру аясында орындалды (жеке тіркеу нөмірі: BR18574175).

Кіріспе

Сырдарияның төменгі ағысы құнды әрі маңызды мағұлмат беретін археологиялық ескерткіштерге бай аймақ. Осы өлкені б.д.д. I мыңжылдықтың екінші жартысында мекендеген халықтардың тарихы мен мәдениетінің гүлденуіне үлес қосқан ескерткіштердің бірі – Бәбіш мола қаласы. Ол Жаңадария арнасының оң жағалауы, Шірік Рабат қаласынан солтүстікке қарай 40 км жерде орналасқан (координаттары: 44°25'8.06» с. ш.; 63° 6'49.07»). Жалпы Бәбіш мола археологиялық кешені 70-80 шақырым аумақты алып жатқан қала, бекініссіз қоныстар, жеке үй-жайлар, жерлеу орындары секілді ежелгі дәуірдің әртүрлі ескерткіш кешендерінен тұрады. Бәбіш мола іргетасы – пақсалы шикі кірпіштен тұрғызылған, қалыңдығы 5,3 м болатын бекініс қабырғасымен қоршалған, дұрыс емес кескінді ірі қала. Бекініс қабырғаларында жартылай дөңгелек мұнаралары бар. Қаланың ішкі бөлігінде тұрғын үй құрылысының іздері байқалады. Оның оңтүстік-батыс бөлігінде шикі кесектен тұрғызылған бөлек орналасқан ғимарат және бірнеше қабырғалы каркасты-бағаналы құрылыстардың орындары бар. Ескерткіштің солтүстік бөлігінде пішіні төртбұрышты, көлемі 100 × 100 м болатын цитадель орналасқан. Цитадельге кіру оңтүстік бөлігінде, ол «донжон» деген атауға ие болған көлемі 30x30 м болатын қуатты бекініспен нығайтылған. Цитадель орталығында «үлкен үй» деп аталатын шаршы тектес, жалпы ауданы 44x 4 м ғимарат орны сақталған. Нысанның қабырғалары шикі кесектен қаланып, ғимарат оқ ататын ойықтар бар, мұнаралы қабырғалармен қоршалған. Мақаламызға арқау болған Бәбіш мола қалашығындағы алғашқы археологиялық-қазба зерттеу шаралары 1957-1960 жж. жүргізілді (Утубаев, Суюндикова, 2023: 57).

Кейін 2004 жылы Ә.Х. Марғұлан атындағы Археология институты тарапынан құрылған Шірік Рабат археологиялық экспедициясы (жетекшісі Ж. Құрманқұлов) 2015 жылдан бастап, бүгінгі күнге дейін кешенді зерттеу шараларын «Сырдария сағасындағы ерте темір дәуірі елді мекендерінің шаруашылығы мен тұрмысы» атты гранттық қаржыландыруымен қатар, Қызылорда облыстық тарихи және мәдени ескерткіштерді қорғау жөніндегі мемлекеттік мекемесінің жыл сайынғы облыстық бюджеттен бөлінген қаражаты негізінде жүргізіп келеді.

Мақаланы жазудағы басты мақсат Сырдарияның төменгі ағысында орналасқан Бәбіш мола қалашығындағы зерттеу жұмыстарының нәтижесін ғылыми айналымға енгізу болып табылады. Қойылған мақсаттың межелі нысанына жету үшін қазба барысында анықталған керамикалық кешендерді морфологиялық, техника-технологиялық талдау, сипаттау және жіктеу міндеттері қойылып, орындалды.

Тақырыптың зерттелу деңгейі

Сырдарияның төменгі ағысындағы археологиялық зерттеу шаралары ХАЭЭ-н тікелей байланысты болғандығына жоғарыда тоқталып өттік. С.П. Толстовтың 1962 жылы

жарық көрген «По древним дельтам Окса и Яксарта» атты монографиясында Бәбіш мола оазисіндегі 1957-1960 жж. Бәбіш мола қалашығы, Бәбіш мола 2 жерлеу орны, «Донжон» деп аталатын мықты бекіністі кешенде және пішіні шаршы тәрізді Үлкен үй нысандарындағы зерттеулер, қазбадан анықталған археологиялық материалдарға толығымен тоқталады. Зерттеушілер қазба барысында анықталған керамикалық материалдардың жасалу технологиясы, саз қоспасы, тіркелген ыдыс түрлері мен олардың пішіндері туралы жан-жақты толық мағұлмат беріп, материалдардың жақын баламаларын Орталық Азия елдерінен, соның ішінде оңтүстік Түркіменстан, Тәжікстандағы б.д.д III-II ғғ. мерзімделетін кешендерде кездесетіндігін айтады (Толстов, 1962: 154).

1993 жылы жарияланған Б.И. Вайнберг пен Л.М. Левинаның «Чирикратская культура» еңбегіндегі арнайы «керамика» деп аталатын тарауында 1957-1960 жж. қазба-зерттеу шаралары ұйымдастырылған Бәбіш мола кешеніндегі керамикалық материалдар жайында ашып көрсетеді. Л.М. Левина қыш ыдыстарды өз кезегінде пішіндеріне қарай бірнеше типтерге бөледі. Сондай-ақ өңделген керамикалық ыдыс түрлері мен типтерінің нақты саны мен пайызын кестелерде көрсетеді. Зерттеушілер керамикалық материалдардың жергілікті, тұрғылықты халықтың дәстүрлері бойынша дайындалып, жасалғандығын айтады. Ал керамикалық кешендердің Орталық Азия ескерткіштеріндегі ыдыстармен ұқсастығын көрші халықтардың әсері, ықпалы мен тығыз қарым-қатынас жасап байланысуымен түсіндіреді (Вайнберг., Левина, 1993: 56).

2021 жылы ғылыми айналымға енген «Древние земледельцы низовьев Сырдарьи» монографиясында 2015-2021 жж. аралығында кешенді зерттеу жұмыстары жүргізілген Бәбіш мола 7 көзешілер елді мекенінің керамикалық материалдарына кеңінен тоқталады. Онда қыш ыдыстардың пайдалану мақсаттарына қарай түрлері мен пішіні, оларға түсірілген белгі, өрнектер түрлері жан-жақты ашылып көрсетіледі. Сондай-ақ өңірдің қыш өндіру дәстүрінде Орта Азияның әсері болған деп тұжырымдайды (Курманкулов және т.б., 2021: 182).

Зерттеу материалдары мен әдістері

Зерттеу жұмысына пайдаланылған негізгі материалдар – Қызылорда облысы, Қармақшы ауданында орналасқан, мемлекет қорғауына алынған, жергілікті маңызы бар Бәбіш мола қалашығындағы 2018-2022 жылдары жүргізілген археологиялық қазба-зерттеу нәтижелерінде тіркелген керамикалық материалдар.

Зерттеу әдістері – керамикалық материалдарды морфологиялық талдау әдісіне сәйкес, пайдалану мақсаттарына қарай шаруашылық, асханалық және ас үйлік ыдыстар деп қарастырып, олар өз ішінде бірнеше түрлерге бөлінді және сипаттамалары жасалды. Сондай-ақ барлық қыш ыдыстардың өлшемдері алынып, жасалу және пішінделу ерекшеліктеріне сипаттама берілді.

Салыстырмалы талдау әдістері бойынша қыш ыдыстардың мерзімдері анықталды. Бәбіш мола қалашығынан табылған ыдыстардағы морфологиялық белгілер шірікрат

мәдениетінің өзге ескерткіштеріндегі керамикалық материалдармен салыстырылып, ортақ ұқсастықтары мен айырмашылықтары көрсетілді.

Техника-технологиялық талдау әдістері А.А. Бобринский әзірлеген бинокулярлық микроскопия, трассология және физикалық модельдеу шеңберінде керамикалық материалдарды суретке түсіру, микроскоптағы макрофототүсірілім арқылы материалдың пішімделу жолы, беткі қабатының өңделуі және шикізат ерекшеліктерін анықтау секілді зерттеу шараларын қамтыды.

Талдау

Сырдарияның төменгі ағысында орналасқан археологиялық ескерткіштерге жүргізілген зерттеу жұмыстары 1937 жылы С.П. Толстовтың жетекшілігімен құрылған Хорезм археология-этнографиялық экспедициясымен (ХАЭЭ) тікелей байланысты болды. Бұл өңірдегі алғашқы әуе барлау жұмыстары 1946 жылы Жент – Жетіасар – Жосалы – Қазалы – батпақты қалалар – Қуаңдария – Жосалы – Жетіасар – Жент бағыттарында жүргізілді. Нәтижесінде б.д.д. I мың жылдықтан бастап, кейінгі ортағасырлармен мерзімделетін екі жүзден астам жаңа ескерткіштер анықталып, өңір тарихы мен мәдениетіне қатысты тың әрі құнды мағұлматтар алынады (Толстов, 1948а: 62; Толстов, 1962: 276).

10 000 гектарға жуық суармалы аймақты қамтыған Бәбіш мола оазисі Жаңадария арнасының ортаңғы оң жағалауын толық алып жатыр. Нысан Шірік Рабат қалашығынан солтүстік-солтүстік-шығысқа қарай 40 шақырым қашықтықта орналасқан. Қаланың суландыру жүйесі жақсы дамыған. Жаңадария арнасы Аққыр қырынан төмен қарай бірнеше тармаққа бөлінеді, кейін жергілікті халық олардан каналдар мен арықтар тартып егістік алқаптарын сумен қамтамасыз етіп отырған. Қалашықтың солтүстік-батыс және оңтүстік-батыс бөліктерінде қоныстар, жекелеген үй-жайлар мен тұрақтар қоныс тепкен. Б.В. Андриановтың пікірінше Бәбіш мола оазисінде 150-ден аса қоныс орындары бар, олардың 100-ге жуығы бір мезгілде өмір сүрген болуы мүмкін деп көрсетеді (Андрианов, 1969: 198-199).

Бәбіш мола қалашығында археологиялық қазба-зерттеу жұмыстары 1957-1960 жж. С.П. Толстов пен М.Г. Воробьеваның жетекшілігімен ескерткіштің орталық бөлігіндегі пішіні төртбұрышты келген «Үлкен үй» ғимаратында жүрді. Қазба нәтижесінде Үлкен үй негізгі үш құрылыс кезеңінен тұратындығы, оның монументалды сәулет-құрылыс кешені болғандығы айтылады.

Осы жылдары Б.И. Вайнбергтің жетекшілік етуімен Бәбіш мола қалашығындағы «Донжон» деп аталатын бекіністі қақпаға жүргізілген Оның үш құрылыс кезеңінен тұратындығын көрсетеді. Бірінші құрылыс кезеңінде донжон орнында цитадельдің алғашқы құрылысы болған. Екінші кезеңде оның орнында жақсы нығайтылған ғимарат пайда болып, үшінші құрылыс кезеңінде екінші кезеңдегі құрылыстар бұзылып, тегістеліп, олардың үстіне кейінгі донжон тұрғызылғандығын көрсетеді. Зерттеушілер

осы кезеңді б.д.д. II ғ. мерзімделеді деп есептейді. Сонымен қатар қазба нәтижесінде нысанның батыс бөлігінде қоныстануға арналған екі бөлменің орны ашылады. Бөлмелерден диірмен тас сынықтары, жануар сүйектері мен керамика бөліктері толтырылған шаруашылық шұңқыр орындары анықталады. Қыш ыдыстардан ежелгі парфян ескерткіштерінде кездесетін ернеу жиектері тегіс, жалпақ, сәл ішке бүрілген құм ыдыстары жиі анықталады. Қазба авторлары зерттеу барысында анықталған керамикалық ыдыстардың ішінде оңтүстік Түрікменстан, Тәжікстандағы б.д.д. III-II ғғ. мерзімделетін ескерткіштерде жиі кездесетін антикалық ыдыстардың бірі – бокалдардың тіркелгендігін айтады. Осы кезеңде «Донжон» бекінісімен қатар, пішіні шаршы тәрізді Бәбіш мола 2 жерлеу құрылысы зерттелді. Ғалымдардың пікірінше, жерлеу құрылысы жергілікті тұрғындардың құрылыс салу дәстүрі бойынша салынған (Толстов және т.б., 1960: 40; Толстов, 1962: 158-170; Толстов және т.б., 1963: 60-64; Вайнберг, Левина, 1993: 44-46).

2015-2021 жж. оазистегі зерттеу шаралары Бәбіш мола 7 көзешілер елді мекенінде жүргізіледі. Зерттеу жұмыстарының нәтижесінде қыш күйдіруге арналған 9 пеш және тұрғын үйлер мен шеберханаларға арналған 7 құрылыс орны анықталды. Зерттеушілер Бәбіш молла 7 елді мекенінен табылған күрделі қыш күйдіретін пештер мен шеберхана, үй-жай секілді құрылыстарды негізге алып, аталмыш нысан Сырдария бойындағы алғашқы үлкен керамика өндіретін өндіріс орталығы болған деп тұжырымдайды (Курманкулов және т.б., 2020: 106-181).

ШПРАЭ-ң 2018-2022 жж. жүргізілген археологиялық қазба шаралары Бәбіш мола қалашығында жалғастырылды. 2018 жылы қалашықтың цитаделінде орналасқан орталық монументалды ғимарат «Үлкен үйдің» солтүстік-батыс бөлігіне қазба салынып, нәтижесінде ғимараттың айналма дәлізінің батыс және солтүстік-батыс бөліктері, сондай-ақ солтүстік-батыс бөлігіндегі №1 және № 2 бөлмелер ашылады. Ал 2020-2021 жж. Бәбіш мола қаласының оңтүстік-батыс бөлігінде жалғастырылады, сондай-ақ, №2 бөлменің оңтүстік-батыс бөлігі ашылады. 2022 ж. қазба жұмыстары қаладағы төрт нысанда: №1 қазбаның жалғасы; шахристан бөлігіндегі №1 қазба; цитадельдің оңтүстік бөлігіндегі қорғаныс қабырғасына салынған №2-қазба және цитадельдің шығыс бөлігіндегі барлау мұнарасында жүргізілді. Нәтижесінде цитадельмен бекініс қабырғасының біршама бөлігі ашылып, қалашықтың құрылыс сипаты, даму деңгейі жөнінде құнды мағұлматтар алынды. Алынған стратиграфиялық мәліметтер бойынша кешеннің екі кезеңде өмір сүргендігі анықталады. Сондай-ақ цитадельдің шығыс қабырғасындағы мұнараның тұрғызылу техникасы хорезмдік құрылыстарға жақын екендігін көрсетеді (Курманкулов және т.б., 2022: 153-169).

2022 жылы Шірік Рабат мәдениетінің қыш ыдыстарын жасау технологиясына эксперименталды тәжірбие жұмыстары жүргізілді. Жасалған тәжірибенің негізгі міндеті ыдыс түрлерін жасау үшін қажетті саз және шикізат көзін таңдау, ыдыстарды пішіндеу, сомдау, оларды күйдіріп, дайын өнімді алғанға дейінгі процесс нәтижесін бақылау және талдау болды. Ыдыстарды сомдауда айналмалы шарықта төменнен бастап, жоғары қарай көтеріп жасау әдісімен жүзеге асырылды. Эксперимент нәтижесі саз құрамына

органикалық заттар ретінде күйіс қайыратын мал тезегі, шамот ретінде Шірік Рабат мәдениетінің керамика бөліктері қолданылған. Гипс қоспасы шыны тәрізді кристалды минерал алдын-ала бөлек күйдірілген және ұнтақ күйіне қыш ыдыстар жасау үшін сазға қосылғандығын көрсетті. Сондай-ақ зерттеу барысы ыдыстар дайындауда өзен арналарынан алынған сазға негізгі органикалық қоспа ретінде теезк пайдаланылғаны анықталды. Сонымен қатар қыш ыдыстар жасауда Аққыр төбесінің шикізат қоры мол саз пайдаланылғандығы тәжірибелік жұмыстардың нәтижесінде біржақты бекітілді. Жүргізілген тәжірибие нәтижесінде Шірік Рабат мәдениетінің қыш ыдыстарын жасау үшін тек жергілікті шикізат көзі пайдаланылғаны анық болды (Утубаев және т.б., 2023: 235; Қалиева және т.б., 2023: 299).

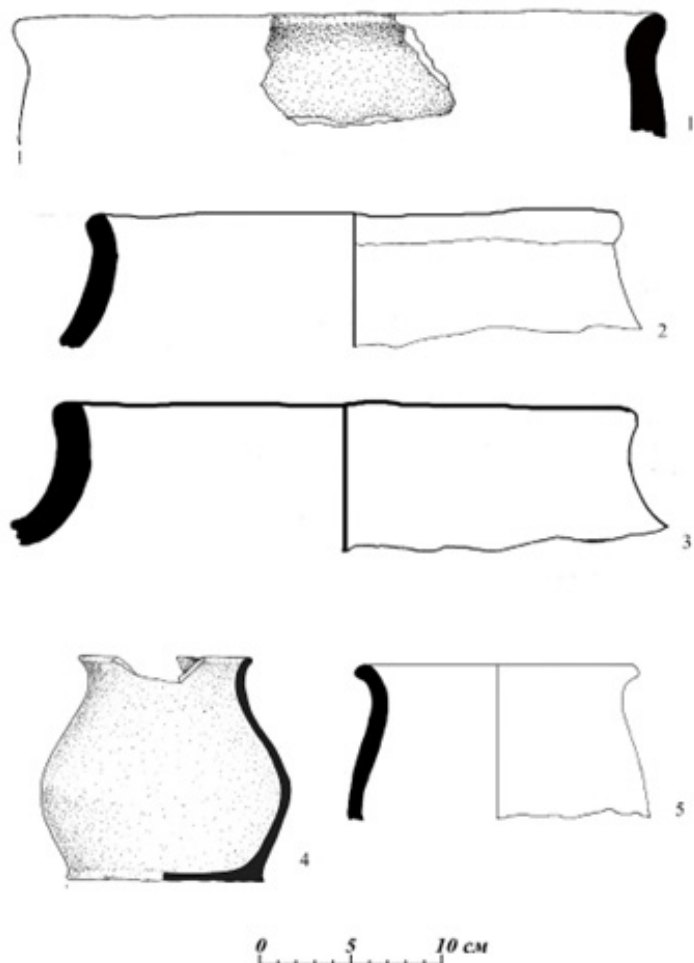
Нәтижелер

Қазба барысында табылған қыш ыдыстарға жүргізілген морфологиялық және техника-технологиялық талдаулар төмендегідей нәтижелер көрсетті.

Морфологиялық талдау. Бәбіш мола қалашығынан анықталған керамикалар ескерткіш жайында құнды әрі маңызды мағұлмат бере алады. Барлық керамикалық материалдар технологиялық жасалуы жағынан негізгі екі түрге бөлінеді: 1) қарапайым, дөрекі жапсырма әдісімен жасалған, ашық отта күйдіріліп дайындалған ыдыстар; 2) шарық көмегімен сапалы дайындалып, қыш күйдіретін пеште күйдірілген ыдыстар. Талдау нәтижесінде екінші топтағы ыдыстардың яғни, шарық көмегімен дайындалған ыдыс түрлерінің пайызы басым екендігін көрсетеді. Керамика бөліктерінен олардың түстері қанық қоңыр, қызғылт, қанық қызыл, көп мөлшерде қара түсті болғандығын байқауға болады. Ыдыстардың сыртқы беттері қызыл, қанық қызыл, қоңыр, қанық қоңыр түсті ангобпен сырланған. Олардың күйдірілу деңгейлері де әртүрлі. Мысалы, көзеші пеште күйдірілген ыдыстар сапалы күйдірілсе, керсінше, ашық отта күйдірілген ыдыстар біркелкі күйдірілмегендігін екі немесе үш түстіліктен көреміз.

Тіркелген барлық керамика ыдыстарын пайдалану мақсаттарына қарай шаруашылық, ас үйлік және асханалық ыдыстар деп бөліп қарастырамыз. Олар өз ішінде бірнеше түрге бөлінеді.

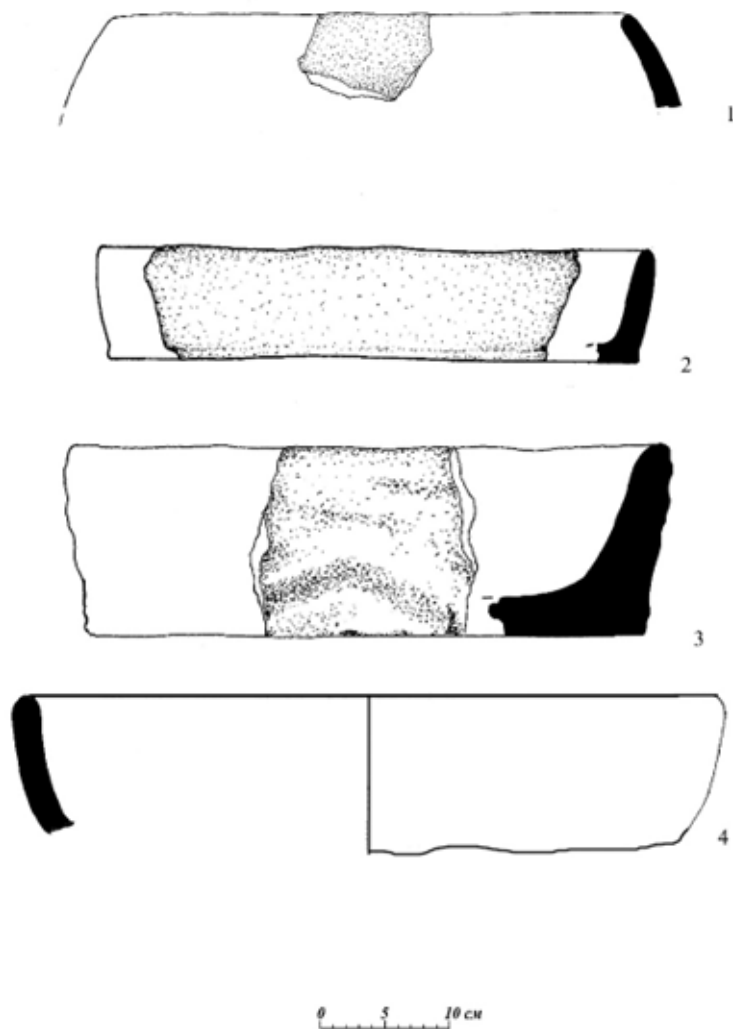
Ас үйлік ыдыстар. Бұл топтағы ыдыстардың барлығы сазға көп мөлшерде органика араластырылып, жапсырма әдісімен жасалған. Бұл ыдыстардағы саз қоспаларының көп болуына орай, олар жоғары температураға төзімді, берік болып келеді. Аталмыш топтағы ыдыстардың ішінде жиі кездесетіні – көзе (1-сурет). Көзе ыдысының барлығы фрагмент түрінде тіркелді, тек бір бүтін көзе табылды. Орташа көлемді көзелердің биіктігі 13 см, ернеу диаметрлері 9 см, түп диаметрлері 10 см болды. Ернеу жиектері сыртқа қайрылған немесе иілген. Үлкен көлемді көзелердің ернеу диаметрлері 28-40 см болса, кіші көзелердің ернеу диаметрлері 9–17 см, қабырға қалыңдықтары 1–1,8 см аралығында ауытқиды. Барлық көзелердің пішіні банка тәрізді, ернеу жиектері қалыңдатылып, сыртқа сәл иілген немесе қайырылған болып келеді.



1-сур. Асүйлік ыдыстар тобындағы көзе ыдыстары

Үлкен тостаған. Түбі тегіс әрі жайпақ келген үлкен тостағандардың пішіні жарты шар тәрізді. Ернеу диаметрлері 28-30 см. Ернеу жиектері қатты айқындалмаған, қабырғаларымен жалғасып бірге сомдалған.

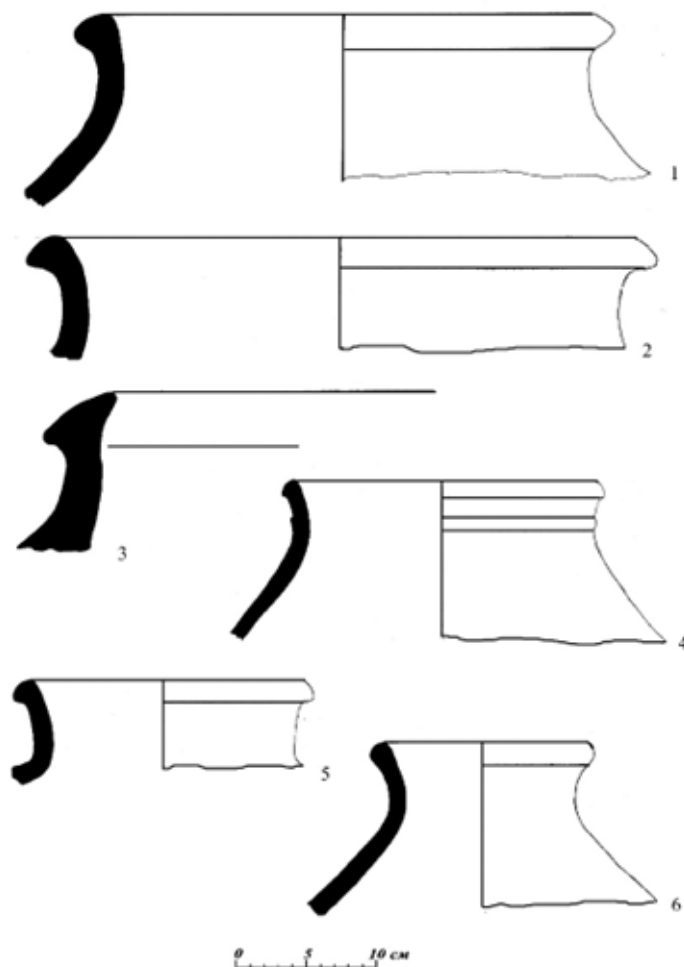
Таба. Жапсырма әдісімен жасалған ыдыстардың ішіндегі сирек кездесетін ыдыстардың бірі. Биік емес табалардың жоғарғы бөлігі сүйірлене түседі (2-сурет). Қабырға қалыңдықтары 1 см болса, ернеу диаметрлері 31-41 см аралығында ауытқиды. Табалардың ішкі беттері қатты күйген болып келеді. Себебі бұл ыдыстар ыстық шоқ пен көмірлерді тасымалдауда қолданылған. Бұл топтағы ыдыстардың жақын баламаларын ежелгі Хорезм ескерткіштерінен, мысалы Қалалы-қыр 2 нысанының б.д.д. III-II ғасырларымен мерзімделетін мәдени қабаттарынан кездестіруге болады (Болелов, 2004: 134). Сондай-ақ Шірік Рабат мәдениетінің Бұланды, Бәбіш мола 7, Бәбіш мола 8 ескерткіштеріне жүргізілген қазба нәтижелерінде жиі кездестіреміз.



2-сур. Асүйлік ыдыстар тобындағы таба ыдыстары

Шаруашылық ыдыстар. Бұл топтағы ыдыстарға құмыра тәрізді тұтқалары жоқ үлкен ыдыстар, құты, құм, құмша, көзелер жатады. Аталмыш ыдыстарды шаруашылықта азық-түлікті ұзақ уақытқа сақтау, сұйық заттарды тасымалдауда пайдаланған.

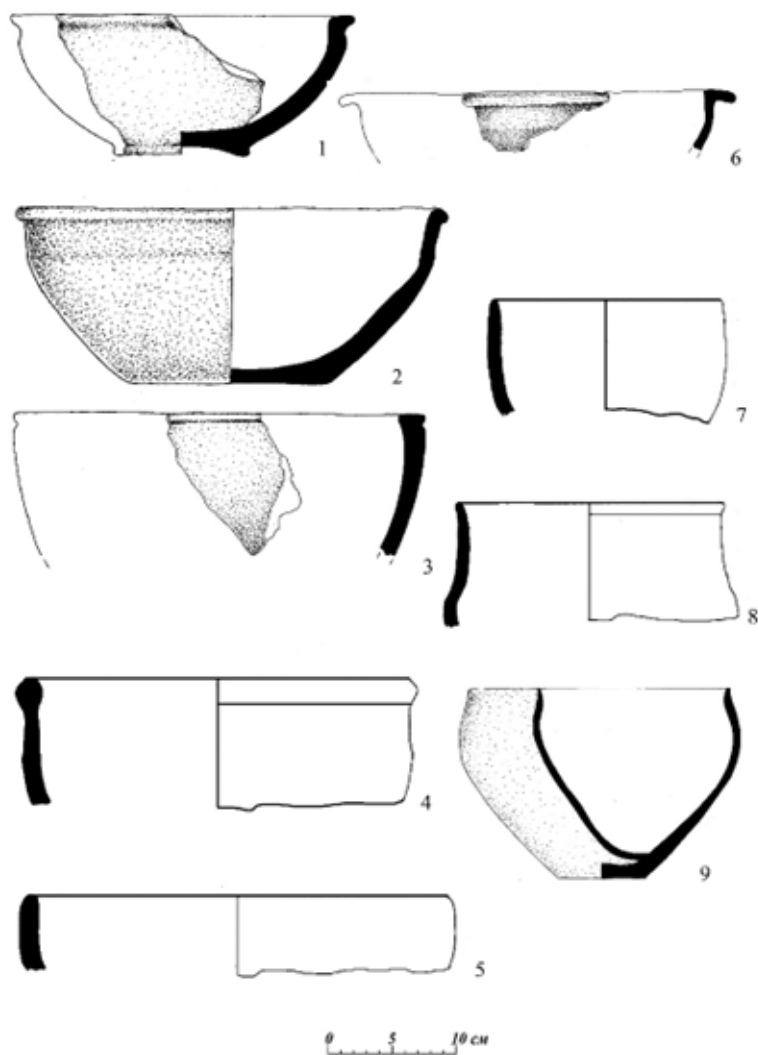
Құм және құмша. Қабырғалары қалың, жоғарғы бөлігі мен ернеу жиектері анық айқындалған, бүйірлері сопақша жұмыртқа тәрізді болып келген ыдыстардың барлығы шарықта жасалып, қыш күйдіретін пеште сапалы күйдірілген. Осы топтағы ыдыстардың ішінде жиі кездесетін құм және құмша ыдыстары болды (3-сурет). Құмдардың қабырға қалыңдықтары 1,2-1,8 см болса, ернеу диаметрлері 34-46 см. Бірнеше түрлері кездеседі: ернеу жиектері сыртқа қайрылған, қимасында дөңгелек келсе ернеу жиегі қатты қалыңдатылған, қимасында үшбұрыш тәрізді ернеу жиегі сәл ішке бүрілген. Құмдардың жоғарыда сипатталған барлық түрлерінің мойындары қысқа, иықтары түсіңкі келген.



3-сур. Шаруашылық ыдыстар тобындағы құм, құмша ыдыстары

Құмша ыдыстары да пішіні жағынан құмдарға қатты ұқсас, тек көбінде ернеу жиегі сыртқа қайрылған, қимасында дөңгелек келген құмшалар жиі тіркеледі. Ернеу диаметрлері 18-28 см, түстері қызғылт және сұр. Ыдыстардың сыртқы беттері қанық қызыл немесе қанық қоңыр ангобпен көмкерілген. Бұл түрдегі ыдыстар Шірік Рабат мәдениеті мен Хорезм ескерткіштерінде кеңінен таралған (Утубаев және т.б., 2023: 192; Вайнберг, Левин, 1993: 64; Болелов, 2013: 77).

Асханалық ыдыстар. Бұл топтағы ыдыстарға тостаған және шұңғыл тостаған секілді ыдыстар жатқызылды. Аталмыш ыдыстар дайын болған тағамды пайдалануда қолданылған (4-сурет).



4-сур. Асханалық ыдыстар тобындағы тостаған ыдыстары

Тостағандардың пайдалану мақсаттары әртүрлі болып келеді. Ернеу жиектерінің диаметрлері 18-40 см аралығында ауытқиды. Тостағандар биік емес, пішіндері жарты шар тәрізді болып келеді. Жоғарғы бөлігі қалыңдатылып, ернеу жиегін анық айқындалып сомдалған. Ернеу жиектері сәл сыртқа иілсе, керсінше ішке бүрілген түрлері де кездеседі. Сондай-ақ қимасында Г-тәрізді деп аталатын ернеу жиегі сыртқа қайрылған тостаған түрлері тіркелді.

Шұңғыл тостағандар. Бұл ыдыстардың ернеу диаметрлері 12-18 см, түп бөліктері тегіс, жайпақ келген. Қабырғалары жұқа келген шұңғыл тостағандар өте ұқыпты жасалып, сапалы күйдірілген. Асханалық ыдыстардың барлығы шарық көмегімен жасалып, қыш

күйдіретін пеште сапалы күйдірілгендігін аңғарамыз. Ыдыстардың екі жақ беті қанық қызыл немесе қоңыр ангобпен сырланған. Бұл топтағы ыдыстардың аналогтарын Орта Азияның оңтүстік облыстарындағы отырықшы-егіншілік мәдениетінің ескерткіштерінен табуға болады (Шишкина, 1975: 60-78).

Қазба барысында анықталған барлық керамикалық материалдардың статистикалық мәліметтері диаграмма түрінде дайындалды. Сондай-ақ қыш ыдыстарға жүргізілген зерттеу шаралары морфологиялық және технологиялық белгілері бойынша шірікрат мәдениетінің керамикалық кешендеріне тән екендігін көрсетеді (1, 2, 3-диаграмма).

Бәбіш мола қалашығынан анықталған керамикалық материалдардың статистикалық мәліметтері





Техника-технологиялық талдау шараларына: керамикалық фрагменттерді суретке түсіру, микроскоптағы макрофото түсірілім арқылы материалдың пішімделу жолын, беткі қабатының өңделуі, шикізат ерекшеліктерін анықтау жұмыстары кіреді. Атқарылған бұл жұмыстар А.А.Бобринский әзірлеген бинокулярлық микроскопия, трассология және физикалық модельдеу шеңберінде жүргізілді (Бобринский, 1978: 269). Көзбен визуалды көру және бинокулярлық микроскопия арқылы анықтауда қалыпталған және сомдалған іздері сақталған, сыртқы беті өңделген, сондай-ақ таспалап, лента тәрізді пішімделген керамикалық бөліктер таңдалып алынды.

Материалдарға талдау жасау төмендегі негізгі деңгейлер бойынша жүргізілді: Әр деңгей төрт сатыдан тұрады. Сатылар рет-ретімен жазылды.

Бірінші деңгей – дайындық кезеңі төрт сатыдан тұрады: бірінші – шикізатты анықтау; екінші – шикізат көзін таңдау; үшінші – шикізатты өңдеу; төртінші – ыдысты қалыптау, құрастыру.

Екінші деңгей – жасау: бесінші – ыдысты жасап бастау; алтыншы – ыдысты сомдау; жетінші – ыдысқа пішін беру; сегізінші – ыдыстың сыртқы бетін өңдеу.

Үшінші деңгей – бекіту және нығайту: тоғызыншы саты – ыдыстың беріктігін, мықтылығын арттыру; он – ыдыстың ылғалдылығын жою; 11-саты қосымша бөліктерін сомдау және жасау; 12-саты ыдыстың сыртқы бетін безендіру және өрнектеу. А.А.Бобринский бұл әдістемесінде саз құрамындағы қоспалармен ыдыстардың қалыпталуы мен пішінделуіне көп көңіл бөледі (Бобринский, 1999: 8-11).

Жоғарыда көрсетілген деңгейлер бойынша бірінші кезекте шарық көмегімен жасалған керамикалық материалдарға талдау жүргізілді. Бәбіш мола қалашығынан жиналған керамикалық материалдарға технологиялық талдау жұмыстарын жүргізу барысында қажетті керамика бөліктері таңдалып алынды.

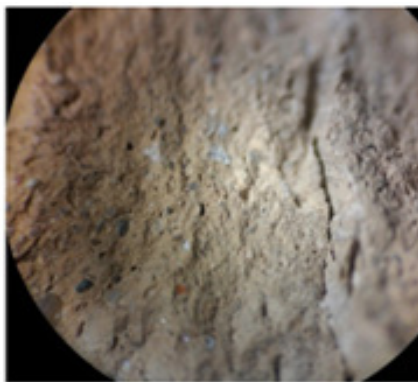
Бірінші деңгей, яғни дайындау және анықтау кезеңінің бірінші, екінші шикізатты анықтау және таңдау сатылары бойынша Бәбіш мола ескерткішіндегі бар-

лық керамикалық материалдардың саз қоспасына 0,3-0,5 мм көлемінде кварц араластырылған. Үшінші шикізатты өңдеу сатысынан керамикалық ыдыстардың ірі, дөрекі қоспалардан тазартылған саздан дайындалғандығын көреміз. Төрт ыдысты қалыптау, құрастыру сатысынан 28 фрагмент бойынша сазға негізгі қоспа ретінде гипс араластырылса (5.1-сурет), 14 фрагменттің бөліктерінен түйіршік түріндегі ақ және ашық сұр түстегі күйдірілмеген құрғақ сазды аңғаруға болады (5.2-сурет). Сондай-ақ 35 фрагменттің саз қоспасынан күйдірілген өсімдік қалдықтарын көреміз (5.3-сурет). Ыдыстарды қалыптау мен құрастыруға негізгі үш түрі тіркелді. Олар:

- 1) бастапқы шикі зат + саз + органика;
- 2) бастапқы шикі зат + гипс + органика;
- 3) құмды саз;



1



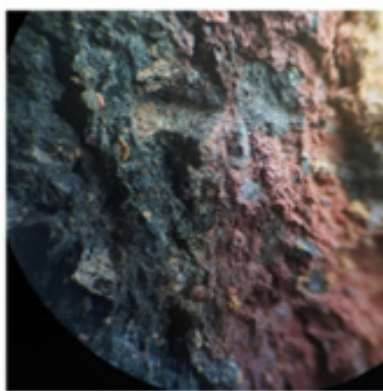
2



3



4



5

5-сур. Саз қоспалары.

5.1-сур. Саздағы гипс қоспасы

5.2-сур. Құмды саз қоспасы

5.3-сур. Саздағы органика қоспасы

5.4-сур. Саздағы тальк қоспасы

5.5-сур. Саздағы шамот қоспасы

Ыдыстарды құрастыру және қалыптауға 1) шикізатқа + ұсақталған құрғақ саз + органика; 2) шикізат + гипс + органика секілді негізгі екі қоспа арқылы жасалған. Бәбіш мола ескерткішінің керамикалық кешендерінен құмды саз қоспасы аз мөлшерде кездеседі. Органикалық қоспа ретінде ұсақталған сабан (қамыс ұлпасы?) қолданылған, саз құрамында ақшыл күйдірілген қалдықтар және өсімдік сабақтарының іздері түріндегі қоспалар сирек кездеседі. Сонымен қатар саз құрамында дән ізі бар бір керамикалық фрагмент табылды.

Екінші жасаушы деңгейі, ыдысты жасау сатысында ыдыстың түбі және сыйымдылығы негізге алынады. Бұл сатыдағы талдау жұмыстарының барысында ыдыстың жоғарғы бөлігі фрагменттері 83%, ал төменгі бөліктері 85% құрады. Талдау жүргізілген керамикалық фрагменттердің басым пайызы ыдыстардың түп бөлігі екендігін көрсетті. Түп бөліктер спираль тәрізді ленталы таспалар арқылы шарық көмегімен жасалған.

Алтыншы ыдысты сомдау сатысы бойынша барлық материалдарды қарау барысында жуандатылған сазды дөңгелете жапсыру арқылы дайындау 57% құраса, ленталы таспалап жапсыру арқылы жасау 14% құрады. Ыдыстардың барлығы шарық көмегімен дайындалған.

Жетінші саты ыдысқа пішін беру бойынша қаралған барлық керамикалық материалдардың пішіндері бірқалыпты сомдалған. Жиі кездесетін құм, құмыра, тостаған, табақ, көзе ыдыстарының ернеу бөліктері тік, дөңгеленіп сыртқа иілген болып келеді.

Сегізінші саты ыдыстың сыртқы бетін өңдеуде барлық материалдар шарықта жасалып, сыртқы беті жұмсақ матамен тегістелгендігін көрсетеді. Сондай-ақ 69% ыдыстың сыртқы беті минералды бояумен сырланған.

Бекіту, нығайту деңгейіндегі тоғыз, он ыдыстың беріктігін арттыру мен ылғал өткізгіштігін анықтау сатысы бойынша қаралған материалдардың барлығы тотыққан атмосферада бір қалыпты, сапалы қызыл, қызғылт және сарғыш бір реңкті түсте күйгендігін көрсетеді.

11-саты қосымша бөліктерін сомдау, жасау бойынша материалдардан кездесетін күйдірілуге дейін екі немесе үш сызық түрінде түсірілген сызықтарды аңғараруға болады.

12-ыдыстың сыртқы бетінің безендірілуі мен өрнектелуі сатысы бойынша ыдыстардың сыртқы беттері минералды бояулармен өрнектелген немесе безендірілген керамикалар жиі кездеседі.

Жоғарыда көрсетілген талдау деңгейлері мен сатыларын қамтыған келесі зерттеу шаралары жапсырма әдісімен жасалған, көлемі 5-30 см болатын керамикалық материалдардың бүйір, ернеу және түп бөліктеріне жүргізілді.

Дайындау және анықтау кезеңінің бірінші деңгейі 1, 2-шикізатты анықтау және таңдау сатылары бойынша бұл топтағы материалдардың саз құрамында 18 фрагментінде майда 0,5-1 мм көлемді кварц болса, 14 фрагментте орташа көлемді кварц 1-1,5 мм араластырылғандығын көрсетті. 3-шикізатты өңдеу сатысы шарық көмегімен

жасалған керамикалық кешен секілді тазартылған, жақсы араластырылған саздан дайындалғандығын көрсетті. 4-ыдысты қалыптау, құрастыру сатысында саздың негізгі қоспасы органика екендігін, күйіс қайтаратын малдың тезегі болуы мүмкін. Осындай саз қоспасымен 24 фрагмент, сазға шамот араластырылған (5.5-сурет), 19 фрагмент және тальк қосылған (5.4-сурет), 11 фрагмент қаралды. Сондай ақ жапсырма әдісімен жасалған ыдыстарды дайындау негізгі екі рецепт арқылы жасалғандығы анықталды. Олар:

- 1) бастапқы шикі зат + органика + шамот
- 2) бастапқы шикі зат + органика + тальк

Органикалық қоспа ретінде күйіс қайтаратын малдың тезегін қолданған. Керамика бөліктеріндегі көлденең өсімдік қалдықтары мен сабақтары іздерінің анық байқалуынан тезек ылғал күйінде араласқандығын аңғаруға болады. Сондай-ақ дұрыс күйдірілмеген органикалық қалдықтар мен өсімдік сабақтарын көруге болады. Сырдария арнасында жиі кездесетін шөптесін өсімдіктердің масақшалары мен үлпілдектері және көк шөп (Poaceae), қамыс (лат. Phragmites) саз құрамында органика ретінде көп қолданылған. Жалпы, қыш ыдыстарды жасауда жергілікті жердің өсімдіктерін пайдалану Орта Азия тұрғындары үшін қалыпты болып табылады (Пещерева, 1959: 24-26).

Келесі негізгі саз қоспасы шамот болып табылады. Ол 1,5-2 мм көлемде кейде, едәуір үлкен көлемде кездеседі (7-сурет). Бұл топтағы қаралған материалдардың саз қоспасында шамот пен органика араластырылған фрагменттер 73% құрады. Қаралған материалдардың ішінде тальк қоспасы бар ыдыстар 26% болды. 2-жасаушы деңгей, 5-саты ыдысты жасауда олардың түп және сыйымдылығы негізге алынады. Бұл сатыдағы талдауда 60% қыш ыдыстың ернеу бөліктері қаралса, 40% түп бөліктері құрады. Ыдыстардың түп бөліктері дөңгелетілген, қалың сазды таспалап қойып, жоғары қарай көтеру әдісі арқылы жасалғандығын көрсетті.

Ыдысты сомдау сатысында барлық материалдар қалыңдатылған сазды дөңгелете жапсыру және ленталы таспалап көтеру тәсілі арқылы жасалғандығын көреміз. 7-саты ыдысқа пішін беру бойынша барлық материалдар бірқалыпты, ұқыпты сомдалған. Ернеу бөліктері тік, дөңгеленіп, сыртқа иілген сыртқы беті тегістелмеген пішіні банка тәрізді көзе ыдыстары жиі кездеседі.

Ыдыстардың сыртқы бетін өңдеуде ешқандай қосымша құралдардың көмегінің жәй тегістелгендігін көреміз. Сонымен қатар аз мөлшерде сыртқы беті тас немесе сүйек тегістеуіш құралдармен өңделген материалдарда болды. Бекіту, нығайту деңгейіндегі 9-10 ыдыстың беріктігі мен ылғал өткізгіштігін анықтау сатысы бойынша талдау шаралары қаралған материал бөліктеріндегі екі немесе үш түстілік керамикалардың ашық отта сапасыз және қалпына келтіру негізінде күйдірілгендігін көрсетеді.

Қосымша бөліктерін сомдау, жасау сатысы бойынша бір фрагменттен жөндеуге арналған ойық анықталды. Ыдыстың сыртқы бетінің безендірілуі мен өрнектелуі сатысында күйдірілуге дейін кертілген үшбұрышты және сызықты өрнектері бар материалдар болды.

Жүргізілген талдау нәтижесі керамикалық материалдардың басым бөлігі күнделікті тұрмыста қолданылғандығын көрсетеді. Кейбір ыдыстардың сыртқы бетінде дәнді

дақылдардың кездесуі Қ.И. Сәтбаев атындағы геология институтының г.ғ.д. С.А. Нигматованың талдауы бойынша оазисте егін шаруашылығының болғандығын дәлелдей түседі (Курманқұлов және т.б., 2021: 286).

Қорытынды

Бәбіш мола оазисінің орталығы саналатын Бәбіш мола қалашығында соңғы жылдарда табылған керамикалық материалдарға жүргізілген морфологиялық талдау төмендегідей нәтиже берді. Пайдалану мақсаттарына қарай дайын тағамдарды қолдануға арналған асханалық ыдыстар, оның ішінде құмыраның пайызы басым екендігін көрсетеді. Ал жасалу технологиясы бойынша ыдыстардың негізгі бөлігін шарық көмегімен жасалған ыдыстар құрайды. Дайындалған статистикалық мәлімет бойынша келесі орында шаруашылық ыдыстардың бір түрі құм болса, тамақ дайындауда қолданылатын ас үйлік ыдыстардан көзелер көп болғандығын көрсетті. Аталмыш ыдыстардың жақын баламаларын шірікрат мәдениетінің Бұланды, Шірік Рабат, Іңкәр қала, Қабыл, Қарабас қамалы, Бәбіш мола 7 көзешілер қонысы секілді нысандарынан кездестіреміз.

Техника-технологиялық талдау нәтижесі шарық көмегімен жасалған ыдыстарда жергілікті шикізатқа гипс, органика, саз және құмды саз араласқанын көрсетсе, жапсырма әдісімен жасалған ыдыстарда органика, шамот көп қосылғандығы анықталды. Органикалық қоспа ретінде өсімдік қалдықтары қамыс ұлпасы немесе дәнді-дақыл қалдықтарын пайдаланғандығын көреміз. Шарық көмегімен жасалған ыдыстар арнайы қыш күйдіретін пеште сапалы күйдірілсе, жапсырма әдісімен дайындалған ыдыстардың әр түстілігі ашық отта күйдірілгендігін көрсетеді. Сондай-ақ зерттеу барысы шарық көмегімен жасалған ыдыстардың сыртқы беті минералды бояулармен боялса, жапсырма әдісімен дайындалған ыдыстардың сыртқы беті күйдірілуге дейін геометриялық, толқынды сызықтармен безендірілген. Осылайша, Бәбіш мола қалашығына жүргізілген қазба-зерттеу барысында тіркелген археологиялық және керамикалық материалдар негізінде ескерткішті б.д.д. III-II ғғ. мерзімдейміз. Ескерткіштен әр түрлі ыдыстардың табылуы, сол кезеңде жергілікті тұрғындардың қыш өндірісімен кең ауқымда айналысқандығын байқатады. Бұл өз кезегінде өңірде жұмыс күшінің артып, экономиканың дамуына өз септігін тигізгені сөзсіз.

Әдебиет

- Андрианов Б.В., 1969. Древние оросительные системы Приаралья. Москва: Наука. 252 с.
- Бобринский А.А., 1978. Гончарство Восточной Европы. Москва: Наука. 269 с.
- Бобринский А.А., 1999. Гончарная технология как объект историко-культурного изучения // Актуальные проблемы изучения древнего гончарства: коллективная монография. Самара: СГПУ. 233 с.
- Болелов С.Б., 2004. Керамика // Калалы-гыр 2. Культурный центр в Древнем Хорезме IV-II вв. до. н. э. Москва: Вост. литература. 286 с., илл., карты.

Болелов С.Б., 2013б. Ремесло древнего Хорезма по археологическим данным. Этапы становления // РА. № 2. С. 77-86.

Вайнберг Б.И., Левина Л.М., 1993. Чирикратская культура // Низовья Сырдарьи в древности. Москва: ИЭИА. 130 с.

Курманкулов Ж., Болелов С.Б., Утубаев Ж.Р., 2021. Древние земледельцы низовьев Сырдарьи. Труды Института археологии им. А. Х. Маргулана. Т. I. Алматы: Институт археологии им. А.Х. Маргулана. 322 с., илл.

Курманкулов Ж., Болелов С.Б., Утубаев Ж.Р., 2022. Археологические исследования на городище Бабиш мола: Новые данные // Маргуланские чтения – 2022: материалы международной научно-практической конференции (г. Алматы, 12–13 апреля 2022 г.). Алматы: Институт археологии им. А. Х. Маргулана. 450 с.

Қалиева Ж., Утубаев Ж., Суюндикова М., 2023. Экспериментальды тәжірибе барысында шірікрат мәдениеті ескерткіштеріндегі керамикалық ыдыстардың жасалу технологиясы // Марғұлан оқулары – халықаралық ғылыми-тәжірбиелік конференция материалдары (Алматы қ., 30-31 наурыз 2023 ж.). 2 томдық. Алматы: Ә.Х. Марғұлан атындағы Археология институты. 2 том. 316 б.

Пещерева Е.М., 1959. Гончарное производство Средней Азии. Москва- Ленинград. 398 с.

Толстов С.П., 1948. По следам древнехорезмийской цивилизации. Москва: Академия Наук СССР. 328 с.

Толстов С.П., 1962. По древним дельтам Окса и Яксарта. Москва: Изд-во восточной лит-ры. 324 с.

Толстов С.П., Воробьева М.Г., Рапопорт Ю.А., 1960. Работы Хорезмской археолого-этнографической экспедиции в 1957 г. // Материалы ХАЭЭ. Москва. Вып. 4. С. 3-62.

Толстов С.П., Жданко Т.А., Итина М.А., 1963. Работы Хорезмской археолого-этнографической экспедиции АН СССР в 1958-1961 гг. // МХЭ. Вып. 6. Москва. С. 3-90.

Утубаев Ж.Р., Болелов С.Б., Касенова А.Д., 2023. Бабиш-мола – столичный город эпохи античности в низовьях Сырдарьи: стратиграфия, периодизация, хронология. Stratum Plus. Археология и культурная антропология. №3. С. 179-201.

Утубаев Ж., Болелов С., Калиева Ж., Суюндикова М.К., Касенова А., 2023. Экспериментальные работы по изготовлению керамики Чирикратской культуры. Поволжская археология. № 3 (45). С. 235-247.

Утубаев Ж., Суюндикова М., 2023. XIX-XX ғғ. Сырдарияның төменгі ағысындағы археологиялық зерттеулер // Қазақстан Археологиясы. № 3 (21). Б. 48-67.

Шишкина Г.В., 1975. Эллинистическая керамика Афрасиаба // СА. №2. С. 3-81.

Reference

Andrianov B.V., 1969. Drevnie orositelnye sistemy Priaralya [Ancient irrigation systems of the Aral Sea region]. Moscow. 252 p. [in Russian].

Bobrinskii A.A., 1978. Goncharstvo Vostochnoi Evropy [Pottery of Eastern Europe]. Moskva: Nauka. 269 p. [in Russian].

Bobrinskii A.A., 1999. Goncharnaya tehnologiya kak ob'ekt istoriko-kulturnogo izucheniya [Pottery technology as an object of historical and cultural study]. Aktualnye problemy izucheniya drevnego goncharstva: kollektivnaya monografiya. Samara: SGPU. 233 p. [in Russian].

Bolelov S.B., 2004. Keramika [Ceramics]. Kalaly-gyr 2. Kultovyi tsentr v Drevnem Horezme IV-II vv. Do. n. e. Moscow: Vost. Literatura. 286 p., ill., karty. [in Russian].

Bolelov S.B., 2013b. Remeslo drevnego Horezma po arheologicheskim dannym. Etapy Stanovleniia [Craft of ancient Khorezm according to archaeological data. Stages formation]. RA. № 2. P. 77-86. [in Russian].

Vainberg B.İ., Levina L.M., 1993. Chirikrabatskaya kultura. Nizovya Syrdari v drevnosti [Chirikrabat culture. The lower reaches of the Syr Darya in ancient times]. Moscow: İEA RAN. vyp. I. 130 p. [in Russian].

Kurmankulov J., Bolelov S. B., Utubaev J. R., 2021. Drevnie zemledeltsy nizovev Syrdari [Ancient farmers of the lower reaches of the Syr Darya]. Trudy İnstituta Arheologii im. A. H. Margulana. T. I. Almaty: İstitut arheologii im. A. H. Margulana. 322 p., ill. [in Russian].

Kurmankulov J., Bolelov S. B., Utubaev J. R., 2022. Arheologicheskie issledovaniya na gorodishe Babiş mola: Novye dannye [Archaeological research at Babish Malo settlement: New data] // Margulanskie chtenie – 2022: materialy mejdunarodnyi nauchno-prakticheskoi konferentsii (g. Almaty, 12-13 aprelya 2022 g.). Almaty: İstitut arheologii im. A. H. Margulana. 450 p. [in Russian].

Qaliev J., Utubaev Zh, Suyundikova M., 2023. Eksperimental'dy tajiribe barysynda shirikrabit mademiet eskertkishterindegi keramikalyq ydstardyn jasalu tehnologuasy [Shirik pottery production technology of the Rabat culture in the context of experimental research]. Margulan oqulary – halyqaralyq gylım-tajirbielik konferentsiia materialdary (Almaty q., 30-31 nayryz 2023 j.). 2 tomdyq. Almaty: Á.H. Margulan atyndagy Arheologia instityty. 2 tom. 316 p. [in Kazakh].

Peşereva E.M., 1959. Goncharnoe proizvodstvo Srednei Azii [Pottery production in Central Asia] Moscow- Leningrad. 398 p. [in Russian].

Tolstov S.P., 1948. Po sledam drevnehorezmiiskoi tsivilizatsii [In the footsteps of the ancient Khorezmian civilization]. Moscow: Akademii Nauk SSSR. 328 p. [in Russian].

Tolstov S.P., 1962. Po drevnim deltam Oksa i Iaksarta [Along the ancient deltas of the Oxus and Jaxartes]. Moscow: Vostochnoi literatury. 324 p. [in Russian].

Tolstov S.P., Vorobeva M.G., Rapoport IY.A., 1960. Raboty Horezmskoi arheologo-etnograficheskoi ekspeditsii v 1957 g [The works of the Khorezm archaeological and Ethnographic expedition in 1957]. Materialy HA. Moscow. Vyp. 4. P. 3-62. [in Russian].

Tolstov S.P., Jdanko T.A., Itina M.A., 1963. Raboty Horezmskoi arheologo-etnograficheskoi ekspeditsii AN SSSR v 1958-1961 gg [The works of the Khorezm Archaeological and Ethnographic Expedition of the USSR Academy of Sciences in 1958-1961.]. Materialy HA. Moscow. Vyp. 6. P. 3-81. [in Russian].

Utubayev Zh.R., Bolelov S.B., Kasenova A.D., 2023. Babiş-mola – stolichnyi gorod epohi antichnosti v nizoväh Syrdäri: stratigrafia, periodizasiya, hronologia [Babish-mola is the capital city of the antiquity era in the lower reaches of the Syr Darya: stratigraphy, periodization, chronology]. Stratum Plus. Arheologia i külturnaia antropologia. №3. P. 179-201. [in Russian].

Utubayev Zh., Bolelov S., Kalieva J., Suyundikova M.K., Kasenova A., 2023. Eksperimentalnye raboty po izgotovleniu keramiki Chirikrabatskoi kultury [Experimental work on the manufacture of

ceramics of the Chirikrabad culture]. Povoljskaia arheologia № 3 (45). P. 235-247. [in Russian].

Utubayev Zh., Suyundikova M.K., 2023. XIX-XX gg. Syrdarianyn tomengı agısyndagy arheologialyq zertteuler [Archaeological research in the lower reaches of the Syr Darya XIX-XX centuries]. Kazakstan Arheologiasy. № 3 (21). P. 48-67. [in Kazakh].

Shishkina G.V. 1975. Ellinisticheskaia keramika Afrasiaba [Hellenistic ceramics of Afrasiab]. SA. №2. P. 60-79. [in Russian].

Zh. Utubayev^a

^a*Margulan Institute of Archaeology, Almaty, Republic of Kazakhstan
(E-mail: utubaev@mail.ru)*

***M. Suyundikova^b**

^b*Margulan Institute of Archaeology, Almaty, Republic of Kazakhstan
(E-mail: makpal1226@mail.ru)*

**Corresponding author: makpal1226@mail.ru*

Zh. Kalieva^c

^c*Branch of the Margulan Institute of Archaeology in Astana, Astana, Republic of Kazakhstan
(E-mail: zhkalieva@mail.ru)*

Ceramics of the Babish Mola settlement (based on morphological and technological analyses)

Abstract. Ceramics is one of the sources that provides valuable and important information about any archaeological site. The Babish Mola settlement is a monument of regional importance and is protected by the state. The main purpose of the article is to introduce into scientific circulation the results of morphological, technical and technological analyses of ceramic materials collected during the excavations at the Babish Mola settlement from 2018 to 2022.

The pottery found at the Babish Mola settlement was classified by purpose as household, tableware and kitchenware. According to the manufacturing technology, they are divided into items product made by molding from a hollow ball and by gluing. Additionally, In addition such additives as gypsum, organic materials, and chamotte were added to the clay. The surfaces of the vessels are decorated with mineral paints and various geometric wavy lines. Various vessels recorded during the archaeological excavations of this settlement testify the development of pottery production in the area. Based on the results of the organized excavations and research, morphological and technical-technological analysis of the registered archaeological materials and ceramics, the lifespan life expectancy of the Babish Mola settlement dates back to the period of the IV-II centuries BC.

Keywords: archaeology, Syr Darya, Babish Mola, Shirikrabad culture, ceramics, gypsum, chamotte, organic materials.

Ж. Утубаев^а

*^аИнститут археологии им. А.Х. Маргулана, Алматы, Республика Казакстан
(E-mail: utubaev@mail.ru)*

***М. Суюндикова^б**

*^бИнститут археологии им. А. Маргулана, Алматы, Республика Казакстан
(E-mail: makpal1226@mail.ru)*

**Автор для корреспонденции: makpal1226@mail.ru*

Ж. Калиева^с

*^сФилиал института археологии им. А.Х. Маргулана в городе Астане,
Астана, Республика Казакстан
(E-mail: zhkalieva@mail.ru)*

Керамика городища Бабиш мола (на основе морфологического и технико-технологического анализов)

Аннотация. Керамика является одним из источников, представляющих ценную и важную информацию о любом археологическом памятнике. Экспедиция Ширик Рабат, организованная Институтом археологии им. А.Х. Маргулана, провела археологические раскопки и исследования городища Бабиш мола, расположенного в Кармакшинском районе Кызылординской области. Это поселение является памятником регионального значения и взято под охрану государства. Основная цель публикации статьи – ввести в научный оборот результаты проведения морфологических, технико-технологических анализов керамических материалов, собранных в ходе раскопок в городище Бабиш мола в 2018-2022 годах. Посуда, найденная в городище Бабиш мола, по цели назначения была классифицирована как хозяйственная, столовая и кухонная. Среди них преобладающий процент составляют столовые кувшины. По технологии изготовления они подразделяются на изделия, изготовленные методом лепки из пустотелого шара и методом склеивания. Кроме того, в состав глины были добавлены такие добавки, как гипс, органика, шамот. Фасады сосудов украшены минеральными красками и различными геометрическими волнистыми линиями. Результаты проведенных археологических раскопок свидетельствуют о том, что центром оазиса являлось городище Бабиш мола. Различные сосуды, зарегистрированные в ходе археологических раскопок этого городища, свидетельствуют о развитии на территории гончарного производства. На основании результатов организованных на объекте раскопок и исследований, морфологического и технико-технологического анализа зарегистрированных археологических материалов и керамики, продолжительность жизни городища Бабиш мола датируется периодом IV-II вв. до н. э.

Ключевые слова: археология, Сырдарья, Бабиш мола, Ширикрабатская культура, керамика, гипс, шамот, органика.

Авторлар туралы мәлімет:

Утубаев Жанболат Раймқұлұлы, тарих ғылымдарының кандидаты, жетекші ғылыми қызметкер, Ә.Х. Марғұлан атындағы Археология институты, Достық даңғ., 44, Алматы, Қазақстан Республикасы.

ORCID <http://orcid.org/0000-0002-6484-2923>

Scopus ID <https://www.scopus.com/authid/detail.uri?authorId=57220056938>

Суюндикова Макпал Кожаметқызы, әл-Фараби атындағы ҚазҰУ докторанты, ғылыми қызметкер, Ә.Х. Марғұлан атындағы Археология институты, Достық даңғ., 44, Алматы, Қазақстан Республикасы.

ORCID <http://orcid.org/0000-0002-8184-7830>

Қалиева Жанаргүл Серікқызы, магистр, РФ КемМУ аспиранты, аға ғылыми қызметкер, Ә.Х. Марғұлан ат. Археология институтының Астана қаласындағы филиалы, Бейбітшілік көшесі 25-үй, Астана, Қазақстан Республикасы.

ORCID <https://orcid.org/0000-0002-4668-6058>

Information about authors:

Utubayev Zhanbolat Raimkulovich, Candidate of Historical Sciences, Leading Researcher, Margulan Institute of Archaeology, 44 Dostyk Ave., Almaty, Republic of Kazakhstan.

ORCID <http://orcid.org/0000-0002-6484-2923>

Scopus ID <https://www.scopus.com/authid/detail.uri?authorId=57220056938>

Suyundikova Makpal Kozhahmetovna, Doctoral student of the Al-Farabi Kazakh National University, Junior Researcher, Margulan Institute of Archaeology, 44 Dostyk Ave., Almaty, Republic of Kazakhstan.

ORCID <http://orcid.org/0000-0002-8184-7830>

Kaliyeva Zhanargul Serikovna, Postgraduate Student of the KemSU, Senior Researcher, Branch of the Margulan Institute of Archaeology in Astana, 25 Beibitshilik Str., Astana, Republic of Kazakhstan.

ORCID <https://orcid.org/0000-0002-4668-6058>

Сведения об авторах

Утубаев Жанболат Раймқұлович, кандидат исторических наук, ведущий научный сотрудник, Институт археологии им. А.Х. Маргулана, пр. Достык, 44. Алматы, Республика Казахстан.

ORCID <http://orcid.org/0000-0002-6484-2923>

Scopus ID <https://www.scopus.com/authid/detail.uri?authorId=57220056938>

Суюндикова Макпал Кожаметовна, докторант КазНУ им. аль-Фараби, научный сотрудник, Институт археологии им. А.Х. Маргулана, пр. Достык, 44. Алматы, Республика Казахстан.

ORCID <http://orcid.org/0000-0002-8184-7830>

Калиева Жанаргуль Сериковна, магистр, аспирант КемГУ РФ, старший научный сотрудник, Филиал института археологии им. А.Х. Маргулана в городе Астана, ул. Бейбитшилик, дом 25, Астана, Республика Казахстан.

ORCID <https://orcid.org/0000-0002-4668-6058>